

2480

vēst. izz.

LATVIJAS VALSTS ARHĪVS

Latvijas Republikas

Zemkopības ministrijā

1993. - 1994. - 1996. - 1998. - 2000.

-2007.

Vēsturiskā izziņa par gadiem 1993. - 1994. - 1996.

- 1998. - 2000. - 2002.

- 2003. - 2004. - 2005. - 2006.

Fonda Nr. 2480



1

**Latvijas Republikas  
Zemkopības ministrijas  
VĒSTURISKĀ IZZIŅA**

**1. daļa**

LR Zemkopības ministrija izveidota saskaņā ar LR Saeimas 1993. gada 16. jūlija likumu "Par 1925. gada 1. aprīļa likuma "Ministru kabineta iekārta" atjaunošanu" un LR Ministru kabineta 03.08.1993. sēdes protokolu Nr. 1, kur paredzēta Zemkopības ministrijas kā Lauksaimniecības ministrijas tiesību un saistību pārņēmējas izveidošana.

Saskaņā ar 30.11.1993. apstiprināto Zemkopības ministrijas pagaidnolikumu LR Zemkopības ministrija ir valsts pārvaldes institūcija, kuras galvenais uzdevums ir izstrādāt un realizēt valsts politiku lauksaimniecības, tās produkcijas pārstrādes un mežsaimniecības nozarē.

Zemkopības ministrijas galvenās funkcijas ir:

1. veikt ražošanas ekonomisko analīzi un prognozēt nozares attīstību;
2. koordinēt privatizācijas procesa vadību nozarē;
3. izstrādāt likumprojektus un citu normatīvo aktu projektus;
4. nodrošināt likumības ievērošanas kontroli;
5. novērtēt uzņēmumu saimniecisko darbību un veikt uzņēmumu revīziju;
6. regulēt finanšu un investīciju procesu nozarē;
7. veicināt republikas un ārvalstu finanšu resursu iesaistīšanu nozares attīstībā;
8. veicināt tirdzniecību ar ārvalstu uzņēmējiem;
9. veicināt lauksaimniecības produkcijas eksportu;
10. nodrošināt starpvalstu līgumprojektu sagatavošanu un koordinēt ārvalstu palīdzību;
11. pārzināt augkopības un lopkopības produkcijas resursus, prognozēt to nodrošinājumu;
12. koordinēt augkopības un lopkopības produkcijas pārstrādi;
13. kontrolēt sēklkopības un ciltslietu darbu;
14. kontrolēt, kā tiek uzturētas un saglabātas valsts melioratīvās sistēmas;
15. izstrādāt un noteikt nozares mehanizācijas un enerģētikas attīstības virzienus;
16. organizēt un plānot kadru sagatavošanas un kvalifikācijas celšanas darbu;
17. realizēt valsts kontroli un uzraudzību par mācību procesa norisi pakļautībā esošajās mācību iestādēs;
18. koordinēt nozares zinātnisko organizāciju darbību;
19. realizēt nozares attīstības politiku Eiropas kopienas un Pasaules bankas kredītu projektās;



20. koordinēt ekonomisko pamatojumu un biznesa plānu izstrādi uzņēmējdarbības kreditēšanai;
21. prognozēt zemnieku saimniecību attīstību un specializāciju;
22. veicināt lauksaimniecības produkcijas pārstrādes, tehniskās apkalpošanas un cita veida kooperācijas attīstību pagastos;
23. prognozēt un veicināt privātu uzņēmēju darbības attīstību;
24. pārzināt ministrijas personālu, iekšējās lietvedības sistēmu, arhīvu, grāmatvedību, mantu un saimniecību;
25. nodrošināt apmeklētāju pieņemšanu un iesniegumu izskatīšanu.

Zemkopības ministrija veic arī uzdevumus, kas noteikti ar īpašiem likumiem vai Ministru kabineta normatīvajiem aktiem.

Zemkopības ministrijas sistēmā ietilpst:

- Zemkopības ministrija,
- Zemkopības ministrijai pakļautās iestādes un uzņēmumi,
- Zemkopības ministrijas pārraudzībā esošās iestādes un uzņēmumi.

Zemkopības ministrijas struktūrvienības:

- Lauksaimniecības departaments,
- Likumības departaments,
- Ražošanas prognozēšanas un finansēšanas departaments,
- Eksporta veicināšanas un ārējo sakaru departaments,
- Izglītības un zinātnes departaments,
- Pasaules bankas un Eiropas kopienas projekta vadības vienība,
- Zemnieku kooperācijas veicināšanas nodaļa,
- Lietvedības nodaļa,
- Saimniecības nodaļa.

Zemkopības ministrijas sastāvā kā patstāvīga valsts pārvaldes institūcija ar juridiskas personas tiesībām līdz 1994. gada 31. decembrim ir Valsts meža dienests, kuru vada mežu valsts ministrs. Valsts meža dienestam ir sava lietvedības sistēma un arhīva dokumentu komplektēšana.

Zemkopības ministrijai pakļautās iestādes un valsts uzņēmumi ir juridiskas personas. Šīs iestādes un valsts uzņēmumus dibina un likvidē ar Ministru kabineta lēmumu pēc Ministru kabineta vai ministra ierosinājuma.

Zemkopības ministrijas pakļautībā ir šādi uzņēmumi un iestādes:

- rajonu lauksaimniecības departamenti,
- Pārtikas produkcijas kvalitātes Valsts inspekcija,
- Valsts labības inspekcija,
- Valsts sēklu inspekcija,
- Valsts tehniskās uzraudzības inspekcija,



- Valsts augu aizsardzības stacija,
- valsts selekcijas un izmēģinājumu stacijas,
- valsts linsēklu starprajonu stacijas,
- valsts ciltslietu un mākslīgās apsēklošanas stacijas,
- Valsts augu šķirņu salīdzināšanas centrs,
- Lauksaimniecības konsultāciju centrs,
- meliorācijas sistēmu valsts pārvaldes,
- zinātniskās pētniecības institūti,
- lauksaimniecības tehnikumi,
- lauksaimniecības skolas,
- Mācību metodiskais centrs,
- Latvijas meliorācijas un zemkopības muzejs,
- lauksaimniecības tehnikas muzejs "Kalēji".

Zemkopības ministrijas pārraudzībā esošās iestādes un uzņēmumi ir juridiskas personas. Šīs iestādes un uzņēmumus dibina saskaņā ar likumu, un to pārraudzība ir noteikta likumā.

Zemkopības ministrijas pārraudzībā ir šādas iestādes un uzņēmumi:

- Valsts labības birojs,
  - Valsts veterinārais departaments,
  - Latvijas Lauksaimniecības universitāte,
  - valsts uzņēmumi un statūsabiedrības (pēc stāvokļa 08.09.1993.):
1. Latvijas Valsts zemkopības zinātniskās pētniecības institūts "Agra"
  2. Valsts Dobeles augļkopības izmēģinājumu saimniecība
  3. Valsts augļkopības selekcijas saimniecība "Iedzēni"
  4. Valsts Lejaskurzemes izmēģinājumu stacija
  5. Valsts mežotnes selekcijas un izmēģinājumu stacija
  6. Valsts Priekuļu selekcijas un izmēģinājumu stacija
  7. Valsts Pūres dārzkopības izmēģinājumu stacija
  8. Valsts Stendes selekcijas un izmēģinājumu stacija
  9. Valsts Viļānu selekcijas un izmēģinājumu stacija
  10. Latvijas Valsts cukurbiešu tehnoloģijas centrs
  11. Latvijas Valsts augu aizsardzības centrs
  12. Valsts zinātniskās ražošanas uzņēmums "Ražība"
  13. Valsts uzņēmums "Latvijas Agroķīmija"
  14. Latvijas Valsts Ventpils ostas rūpnīca
  15. Valmieras Valsts starprajonu linu sēklkopības stacija
  16. Valsts Preiļu starprajonu linu sēklkopības stacija
  17. Valsts Viļānu starprajonu linu sēklkopības stacija
  18. Latvijas Republikas valsts firma "Sēklas"



19. Daugavpils valsts uzņēmums "Sēklas"
20. Jelgavas valsts uzņēmums "Sēklas"
21. Talsu valsts uzņēmums "Sēklas"
22. Valmieras valsts uzņēmums "Sēklas"
23. Valsts saimniecība "Rīga"
24. Valsts saimniecība "Ķīšezers"
25. Latvijas Republikas Lauksaimniecības ministrijas Valsts materiāli tehniskās sagādes republikāniskais kantoris
26. Latvijas Republikas Lauksaimniecības ministrijas Valsts materiāli - tehniskās apgādes informācijas skaitļošanas centrs
27. Valsts uzņēmums "Līgatnes lauktechnika"
28. Valsts uzņēmums "Bēnes remontu rūpnīca"
29. Valsts Cēsu autoremontu rūpnīca
30. Valsts firma "Rīgaagrotrans"
31. Rīgas valsts uzņēmums "Laukautoserviss"
32. Valsts Baltijas mašīnu izmēģinājumu stacija
33. Valsts uzņēmums "Vadošais specializētais konstruktoru birojs "Rāmava"
34. Valsts lauksaimniecības mērījumu laboratorija
35. Latvijas Valsts lauksaimniecības mehanizācijas un enerģētikas zinātniskās pētniecības uzņēmums institūts "Agme"
36. Latvijas Valsts lauksaimniecības mehanizācijas un enerģētikas zinātniskās pētniecības institūts
37. Valsts rūpnīca "Stars"
38. Valsts rūpnīca "Kārsavas stars"
39. Valsts uzņēmums "Mekora"
40. Valsts rūpnīca "Vidale"
41. Latvijas Valsts šķirnes dzīvnieku sagādes savienība
42. Latvijas Valsts šķirnes dzīvnieku sagādes savienības Cēsu filiāle
43. Latvijas Valsts šķirnes dzīvnieku sagādes savienība Rēzeknes filiāle
44. Latvijas Valsts šķirnes dzīvnieku sagādes savienība Saldus filiāle
45. Valsts vaislas buļļu audzētava "Beites"
46. Daugavpils Valsts ciltslietu un mākslīgās apsēklošanas stacija
47. Kandavas Valsts ciltslietu un mākslīgās apsēklošanas stacija
48. Kurzemes Valsts ciltslietu un mākslīgās apsēklošanas stacija
49. Latgales Valsts ciltslietu un mākslīgās apsēklošanas stacija
50. Lielvārdes Valsts ciltslietu un mākslīgās apsēklošanas stacija
51. Liepājas Valsts ciltslietu un mākslīgās apsēklošanas stacija
52. Siguldas Valsts ciltslietu un mākslīgās apsēklošanas stacija
53. Latvijas valsts lopkopības un veterinārijas zinātniskās pētniecības institūts "Sigra"
54. Valsts lopkopības izmēģinājumu stacija "Lielplatone"



- 55. Valsts lopkopības izmēģinājumu stacija "Aiviekste"
- 56. Valsts lopkopības izmēģinājumu stacija "Latgale"
- 57. Valsts zinātniskās pētniecības saimniecība "Sigulda"
- 58. Valsts zinātniskās pētniecības agrofirma "Krimulda"
- 59. Valsts lopkopības izmēģinājumu stacija "Jaunpils"
- 60. Valsts lauksaimniecības uzņēmums "Latvija putnkopība un zivkopība"
- 61. Valsts saimniecība putnu paraugfabrika "Ķekava"
- 62. Valsts šķirnes putnkopības saimniecība "Zaķumuiža"
- 63. Valsts šķirnes putnkopības saimniecība "Lorupe"
- 64. Valsts zivsaimniecība "Nagli"
- 65. Valsts saimniecība "Jugla"
- 66. Valsts saimniecība "Grobiņa"
- 67. Valsts saimniecība "Madona"
- 68. Valsts saimniecība "Gauja"
- 69. Valsts saimniecība "Tumšupe"
- 70. Valsts firma "Latvijas zoovetapgāde"
- 71. Valsts firmas "Latvijas zoovetapgāde" pārstāvniecība "Kurzeme"
- 72. Valsts firmas "Latvijas zoovetapgāde" pārstāvniecība "Latgale"
- 73. Valsts firmas "Latvijas zoovetapgāde" pārstāvniecība "Vidzeme"
- 74. Valsts firmas "Latvijas zoovetapgāde" pārstāvniecība "Informācija"
- 75. Valsts uzņēmums "Sigfarm"
- 76. Valsts uzņēmums "Gulbenes grauds"
- 77. Valsts uzņēmums "Iecavas labība"
- 78. Valsts uzņēmums "Jēkabpils labība"
- 79. Valsts firma "Liepājas labība"
- 80. Valsts firma "Madonas labība"
- 81. Valsts firma "Saldus labība"
- 82. Valsts firma "Vidzemes labība"
- 83. Valsts firma "Labības resursi"
- 84. Valsts Rīgas firma "Labības sargs"
- 85. Valsts uzņēmums "Rīgas ostas elevators"
- 86. Rīgas valsts zinātniskās ražošanas firma "Grauds"
- 87. Valsts firma "Daugavpils dzirnavnieks"
- 88. Valsts firma "Dobeles dzirnavnieks"
- 89. Rīgas valsts firma "Dzirnavnieks"
- 90. Valsts firma "Rēzeknes dzirnavnieks"
- 91. Valsts uzņēmums "Mežciems"
- 92. Valsts firma "Abra"
- 93. Rīgas valsts firma "Baltmaiznieks"
- 94. Valsts firma "Daugavpils maiznieks"
- 95. Valsts firma "Druva", Rīgā
- 96. Valsts firma "Jelgavas maiznieks"



97. Valsts firma "Liepājas maiznieks"
98. Valsts firma "Rēzeknes maiznieks"
99. Valsts firma "Ventpils maiznieks"
100. Lopbarības ražošanas valsts uzņēmums "Stende"
101. Valsts Jēkabpils cukurfabrika
102. Valsts Jelgavas cukurfabrika
103. Valsts Liepājas cukurfabrika
104. Valsts ražošanas - tirdzniecības firma "Laima"
105. Valsts konditorejas fabrika "Staburadze"
106. Valsts Rīgas konditorejas fabrika "Uzvara"
107. Valsts firma "Latvijas balzāms"
108. Valsts spirta rūpnīca "Kalsnava"
109. Valsts pārtikas rūpniecības firma "Aldaris"
110. Valsts pārtikas produktu izmēģinājumu eksperimentālā rūpnīca "Iļģuciems"
111. Valsts Daugavpils rūpnīca "Latgales alus"
112. Valsts Liepājas alus un bezalkoholisko dzērienu rūpnīca
113. Valsts Rīgas dzērienu rūpnīca "Mīlgrāvis"
114. Valsts dzērienu ražošanas apvienība "Rīga"
115. Valsts Rīgas vīna un šampanieša kombināts
116. Valsts Rīgas alus darītava "Vārpa"
117. Dzērienu valsts rūpnīca "Veldze"
118. Valsts Cēsu alus darītava
119. Valsts rūpnīca "Kalkūni"
120. Valsts firma "Rīgas raugs"
121. Valsts Rīgas tabakas fabrika
122. Valsts Rīgas taukvielu kombināts
123. Valsts Liepājas eļļas ekstrakcijas rūpnīca
124. Valsts centrālais pārtikas rūpniecības projektu un konstruēšanas tehnoloģiskais birojs
125. Valsts uzņēmums "Pārtikas rūpniecības serviss"
126. Valsts uzņēmums "Sabiles konservu rūpnīca"
127. Valsts Daugavpils gaļas kombināts
128. Valsts Jelgavas gaļas kombināts
129. Valsts Liepājas gaļas kombināts
130. Valsts Rēzeknes gaļas kombināts
131. Valsts Valmieras gaļas kombināts
132. Valsts Ventpils gaļas kombināts
133. Valsts Talsu gaļas kombināts
134. Valsts akciju sabiedrība "Rīgas miesnieks"
135. Valsts Valmieras piena kombināts
136. Alsviķu pienotava



- 7
137. Gaujienas (Virešu) pienotava
  138. Māilupes pienotava
  139. Valsts Daugavpils piena kombināts
  140. Valsts Jelgavas piena kombināts
  141. Bēnes pienotava
  142. Vilces pienotava
  143. Valsts Liepājas piena kombināts
  144. Priekules pienotava
  145. Valsts uzņēmums Rīgas piena kombināts
  146. Krapes pienotava
  147. Tinūžu pienotava
  148. Valsts Rēzeknes piena konservu kombināts
  149. Valsts Cesvaines sviesta-siera rūpnīca
  150. Valsts uzņēmums Preiļu siera rūpnīca
  151. Valsts Jēkabpils sviesta un siera bāze
  152. Valsts Valmieras sviesta un siera bāze
  153. Valsts a/s Liepājas saldētava
  154. Valsts a/s Rīgas 1. saldētava
  155. Valsts a/s Rīgas 2. saldētava
  156. Valsts Rēzeknes saldētava
  157. Valsts firma "Monrēga"
  158. Latvijas Valsts gaļas un piena rūpniecības inženiercentrs
  159. Aizkraukles melioratīvās celtniecības valsts uzņēmums
  160. Balvu melioratīvās celtniecības valsts uzņēmums
  161. Bauskas melioratīvās celtniecības valsts uzņēmums
  162. Cēsu melioratīvās celtniecības valsts uzņēmums
  163. Dobeles melioratīvās celtniecības valsts uzņēmums
  164. Daugavpils melioratīvās celtniecības valsts uzņēmums
  165. Gulbenes melioratīvās celtniecības valsts uzņēmums
  166. Jelgavas melioratīvās celtniecības valsts uzņēmums
  167. Krāslavas melioratīvās celtniecības valsts uzņēmums
  168. Kuldīgas melioratīvās celtniecības valsts uzņēmums
  169. Liepājas melioratīvās celtniecības valsts uzņēmums
  170. Limbažu melioratīvās celtniecības valsts uzņēmums
  171. Madonas melioratīvās celtniecības valsts uzņēmums
  172. Lielvārdes melioratīvās celtniecības valsts uzņēmums
  173. Līvānu melioratīvās celtniecības valsts uzņēmums
  174. Rēzeknes melioratīvās celtniecības valsts uzņēmums
  175. Rīgas melioratīvās celtniecības valsts uzņēmums
  176. Saldus melioratīvās celtniecības valsts uzņēmums
  177. Talsu melioratīvās celtniecības valsts uzņēmums
  178. Tukuma melioratīvās celtniecības valsts uzņēmums



179. Valkas melioratīvās celtniecības valsts uzņēmums
180. Valmieras melioratīvās celtniecības valsts uzņēmums
181. Lubānas melioratīvās celtniecības valsts uzņēmums
182. Vecumnieku melioratīvās celtniecības valsts uzņēmums
183. Kokneses melioratīvās celtniecības valsts uzņēmums
184. Valsts uzņēmums "Jēkabpils meliorācija"
185. Ludzas eksperimentālais melioratīvās celtniecības valsts uzņēmums
186. Projektēšanas un informācijas valsts uzņēmums "Meliorprojekts"
187. Valsts zinātniskās pētniecības institūts "Lauksaimniecības polimēri"
188. Eksperimentālais valsts uzņēmums "Ozolpils"
189. Meliorācijas Valsts inženieru - skaitļošanas centrs
190. Rīgas valsts uzņēmums "Specdarbs"
191. Valsts Aizkraukles specializētā pārvietojamā mehanizētā kolona
192. Valsts Daugavpils specializētā pārvietojamā mehanizētā kolona
193. Valsts Dobeles specializētā pārvietojamā mehanizētā kolona
194. Valsts Krāslavas specializētā pārvietojamā mehanizētā kolona
195. Valsts Kuldīgas specializētā pārvietojamā mehanizētā kolona
196. Valsts Ludzas specializētā pārvietojamā mehanizētā kolona
197. Valsts Madonas specializētā pārvietojamā mehanizētā kolona
198. Valsts Preiļu specializētā pārvietojamā mehanizētā kolona
199. Valsts Valkas specializētā pārvietojamā mehanizētā kolona
200. Valsts Ventspils specializētā pārvietojamā mehanizētā kolona
201. Valsts uzņēmums "Biķernieki"
202. Valsts uzņēmums "Usma"
203. Rēzeknes Valsts celtniecības materiālu un konstrukciju kombināts
204. Valsts Jelgavas būvmateriālu kombināts
205. Valsts būvmateriālu kombināts "Kuprava"
206. Valsts uzņēmums "Balvu specmontāža"
207. Valsts uzņēmums Rēzeknes firma "Specmontaž"
208. Alūksnes rajona valsts uzņēmums "Santehniķis"
209. Gulbenes rajona valsts uzņēmums "Santehniķis"
210. Latvijas Valsts agrārās ekonomikas institūts
211. Latvijas Valsts lauku celtniecības projektēšanas institūts "Laukuprojekts"
212. Rīgas Valsts uzņēmums "Agroinformācija"
213. Latvijas Valsts Agroekoloģiskais zinātniskais centrs
214. Valsts sabiedrība ar ierobežotu atbildību "Lata - Holding"
215. Valsts uzņēmums "Saurieši"
216. Valsts mācību un pētījumu saimniecība "Vecauce"
217. Valsts mācību un pētījumu mežsaimniecība
218. Aizkraukles rajona I/s departaments
219. Aizkraukles rajona valsts uzņēmums "Agroķīmija"



220. Aizkraukles rajona valsts uzņēmums "Aizkraukles lauktehnika"
221. Aizkraukles starpsaimniecību mācību kursu kombināts
222. Alūksnes l/s departaments
223. Alūksnes rajona valsts uzņēmums "Alūksnes lauktehnika"
224. Alūksnes rajona 1001 valsts autotransporta uzņēmums
225. Balvu rajona l/s departaments
226. Balvu rajona valsts uzņēmums "Agroķīmija"
227. Valsts uzņēmums "Balvu lauktehnika"
228. Balvu rajona Valsts mācību kursu kombināts
229. Valsts agroapgādes uzņēmums "Balvi"
230. Balvu rajona Viļakas linu fabrika
231. Valsts uzņēmums "Bauskas lauktehnika"
232. Bauskas konservu rūpnīca "Zemgale"
233. Cēsu rajona l/s departaments
234. Cēsu rajona valsts uzņēmums "Agroķīmija"
235. Valsts uzņēmums "Cēsu lauktehnika"
236. Valsts uzņēmums "Cēsu agroapgāde"
237. Daugavpils rajona l/s departaments
238. Daugavpils rajona valsts uzņēmums "Agroķīmija"
239. Valsts uzņēmums "Daugavpils lauktehnika"
240. Valsts uzņēmums "Daugavpils konservu rūpnīca"
241. Dobeles rajona l/s departaments
242. Dobeles rajona valsts uzņēmums "Agroķīmija"
243. Valsts uzņēmums "Dobeles lauktehnika"
244. Valsts uzņēmums "Dobeles agroapgāde"
245. Dobeles rajona lauksaimniecības Valsts mācību kursu kombināts
246. Gulbenes rajona l/s departaments
247. Valsts uzņēmums "Gulbenes lauktehnika"
248. Jēkabpils rajona l/s departaments
249. Valsts uzņēmums "Jēkabpils lauktehnika"
250. Valsts uzņēmums "Jēkabpils agroapgāde"
251. Jelgavas rajona l/s departaments
252. Jelgavas rajona valsts uzņēmums "Agroķīmija"
253. Valsts uzņēmums "Jelgavas lauktehnika"
254. Krāslavas rajona l/s departaments
255. Krāslavas rajona valsts uzņēmums "Agroķīmija"
256. Valsts uzņēmums "Krāslavas lauktehnika"
257. Krāslavas Valsts linu fabrika
258. Valsts uzņēmums "Krāslavas sausā vājpiena un sviesta rūpnīca"
259. Kuldīgas rajona l/s departaments
260. Valsts uzņēmums "Kuldīgas agroķīmija"
261. Valsts uzņēmums "Kuldīgas lauktehnika"



262. Valsts uzņēmums "Kuldīgas agroapgāde"
263. Liepājas rajona l/s departaments
264. Valsts uzņēmums "Liepājas agroķīmija"
265. Valsts uzņēmums "Liepājas lauktechnika"
266. Valsts uzņēmums "Aizputes sausā vājpiena rūpnīca"
267. Liepājas rajona Valsts mācību kursu kombināts
268. Limbažu rajona l/s departaments
269. Limbažu rajona valsts uzņēmums "Agroķīmija "
270. Valsts uzņēmums "Limbažu lauktechnika"
271. Ludzas rajona l/s departaments
272. Ludzas rajona valsts uzņēmums "Agroķīmija "
273. Valsts uzņēmums "Ludzas lauktechnika"
274. Valsts Ludzas linu fabrika
275. Madonas rajona l/s departaments
276. Madonas rajona valsts uzņēmums "Agroķīmija "
277. Valsts uzņēmums "Madonas lauktechnika"
278. Valsts uzņēmums "Madonas agroapgāde"
279. Ogres rajona l/s departaments
280. Valsts uzņēmums "Ogres lauktechnika"
281. Ogres rajona valsts uzņēmums "Agroķīmija"
282. Preiļu rajona l/s departaments
283. Preiļu rajona valsts uzņēmums "Agroķīmija"
284. Valsts uzņēmums "Preiļu lauktechnika"
285. Preiļu rajona Valsts mācību kursu kombināts
286. Valsts Preiļu linu fabrika
287. Valsts uzņēmums "Preiļu agroapgāde"
288. Rēzeknes rajona l/s departaments
289. Rēzeknes rajona Valsts uzņēmums "Agroķīmija"
290. Valsts uzņēmums "Rēzeknes lauktechnika"
291. Rēzeknes rajona Valsts apgādes bāze
292. Valsts uzņēmums "Rēzeknes ATU-1020"
293. Valsts Rēzeknes linu fabrika
294. Dārzeņu un augļu konservu ražošanas valsts uzņēmums "Rēzeknes konservi"
295. Rīgas rajona l/s departaments
296. Rīgas rajona valsts uzņēmums "Agroķīmija"
297. Valsts uzņēmums "Rīgas lauktechnika"
298. Saldus rajona l/s departaments
299. Saldus rajona valsts uzņēmums "Saldus lauktechnika"
300. Talsu rajona l/s departaments
301. Talsu rajona valsts uzņēmums "Agroķīmija"
302. Valsts uzņēmums "Talsu lauktechnika"



- 11
303. Tukuma rajona l/s departaments
  304. Tukuma rajona valsts uzņēmums "Agroķīmija"
  305. Valsts uzņēmums "Tukuma lauktehnika"
  306. Tukuma rajona Valsts mācību kursu kombināts
  307. Valkas rajona l/s departaments
  308. Valkas rajona valsts uzņēmums "Agroķīmija"
  309. Valsts uzņēmums "Valkas lauktehnika"
  310. Valmieras rajona l/s departaments
  311. Valmieras rajona valsts uzņēmums "Agroķīmija"
  312. Valsts uzņēmums "Valmieras lauktehnika"
  313. Valmieras rajons Valsts mācību kursu kombināts
  314. Ventspils rajona l/s departaments
  315. Ventspils rajona valsts uzņēmums "Agroķīmija"
  316. Valsts uzņēmums "Ventspils lauktehnika"

Līdz 1994. gada 1. janvārim bija pabeigta šādu valsts uzņēmumu privatizācija:

1. Valsts ražošanas-tirdzniecības firma "Laima"
2. Valsts Rīgas vīna un šampanieša kombināts
3. Talsu valsts firma "Sēklas"
4. Valsts Bauskas labības pieņemšanas punkts
5. Latvijas Valsts Lauksaimniecības skaitļošanas centra filiāle
6. Rīgas valsts maizes rūpnīca Nr. 3
7. Valsts akciju sabiedrība "Rīgas miesnieks"
8. SIA "Bauskas piens"
9. Valsts Valmieras piena kombināts
10. Valsts Valmieras sviesta-siera bāze
11. Valsts Liepājas piena kombināts
12. Valsts Aizputes sausā vājpiena rūpnīca
13. Valsts Tukuma piena kombināts
14. Valsts Jēkabpils piena kombināts

1995. gadā Privatizācijai aģentūrai atdoti šādu uzņēmumu 1993. gada grāmatvedības pārskati:

1. V/u "Laukuserviss"
2. V/u "Rāmava"
3. V/u "Rīgas agrotransss"
4. "Lata-Holding"
5. "Lata International"



- 6. Materiāli tehniskās apgādes informācijas skaitļošanas centrs
- 7. Firma "Monrega"
- 8. Jelgavas v/u "Sēklas"
- 9. Valmieras v/u "Sēklas"
- 10. Daugavpils v/u "Sēklas"

1995. un 1996. gadā Privatizācijas aģentūrai atdoti šādu uzņēmumu 1994. gada grāmatvedības pārskati:

- 1. Valmieras v/u "Sēklas"
- 2. Valsts šķirnes dzīvnieku sagādes apvienība
- 3. Cēsu v/u "Agroķīmija"
- 4. Dobeles v/u "Agroķīmija"
- 5. Jelgavas v/u "Agroķīmija"
- 6. Valmieras v/u "Agroķīmija"
- 7. V/u "Daugavpils lauktehnika"
- 8. V/u "Dobeles lauktehnika"
- 9. V/u "Jēkabpils lauktehnika"
- 10. V/u "Krāslavas lauktehnika"
- 11. V/u "Kuldīgas lauktehnika"
- 12. V/u "Liepājas lauktehnika"
- 13. V/u "Talsu lauktehnika"
- 14. V/u "Valmieras lauktehnika"
- 15. V/u "Laukauto serviss"

Zemkopības ministriju vada zemkopības ministrs, kas ir politiski atbildīgs par nozari un šajā pagaidnolikumā minēto funkciju izpildi.

Zemkopības ministrija ir juridiska persona, tai ir zīmogs ar papildinātā Latvijas Republikas valsts mazā ģerboņa attēlu un ministrijas pilnu nosaukumu.



2. daļa

1997. gadā veikta Zemkopības ministrijas pastāvīgi un ilgtermiņa glabājamo dokumentu vērtības ekspertīze, lietu noformēšana un arhīva aprakstu Nr. 1 un Nr. 2 sastādīšana par laika periodu no 1993. gada 3. augusta līdz 1994. gada 31. decembrim.

Aprakstā Nr. 1 iekļautas pastāvīgi glabājamās lietas un aprakstā Nr. 2 - personālsastāva lietas. 1. apraksta grāmatvedības pārskatu, dokumentālo revīziju un tematisko pārbaužu lietām un 2. apraksta atbrīvoto darbinieku personas lietām ir sastādīti tajās esošo dokumentu uzskaites saraksti. Galvenie dokumentu veidi pastāvīgi glabājamās lietās ir pavēles un rīkojumi par pamatdarbību, grāmatvedības uzskaites dokumenti (gada pārskati, to kopsavilkumi, virsgrāmatas un pamatlīdzekļu inventarizācijas saraksti), sarakste par pamatdarbību, dokumentālo revīziju akti un tematisko pārbaužu dokumenti, zinātnisko pētījumu pieteikumi, līgumi, pieņemšanas un nodošanas akti.

Lietas aprakstos sistematizētas pēc nomināli hronoloģiskā principa.

Šim periodam nebija sastādīta un apstiprināta lietu nomenklatūra.

Savāktu dokumentu fiziskais stāvoklis ir apmierinošs.

Zemkopības ministrijas personālsastāva dokumenti glabājas ministrijas arhīvā.

Visā 1993. gadā atbrīvoto darbinieku personas kontu kartītes un štatū saraksti 1993. gadam ietverti LR Lauksaimniecības ministrijas personālsastāva lietu aprakstā Nr. 2 par 1990.g.-1993.g.

Vēsturisko izziņu sastādīja:

ZM Lietvedības nodaļas  
vecākā referente

G. Leingarde

LR Zemkopības ministrijas  
valsts sekretārs

J. Lapše



# Latvijas Republikas Zemkopības ministrija

## V ē s t u r i s k ā s i z z i ņ a s turpinājums par 1995.-1996.gadu

### 1. daļa

1995. gada 31. janvārī LR Ministru kabinets apstiprināja Zemkopības ministrijas nolikumu (LR MK 31.01.1995. noteikumi Nr. 28), un līdz ar to zaudēja spēku LR MK 30.11.1993. lēmums Nr. 57 "Par Zemkopības ministrijas pagaidnolikumu".

Saskaņā ar Zemkopības ministrijas nolikumu LR Zemkopības ministrija ir centrālā izpildvaras iestāde, kas izstrādā un realizē valsts politiku lauksaimniecībā, mežsaimniecībā un zivsaimniecībā.

#### Ministrijas uzdevumi ir:

1. Saeimas vai Ministru kabineta uzdevumā vai patstāvīgi sagatavot likumu un citu tiesību aktu projektus.
2. Saskaņā ar Ministru kabineta 1994. gada 14. jūnija noteikumiem nr. 120 "Ministru kabineta iekšējās kārtības un darbības noteikumi" dot atzinumus par tiesību aktu projektiem ministrijas kompetencē esošajos jautājumos.
3. Vadīt ministrijas pakļautībā esošo valsts institūciju darbu un noteikt tām uzticētās valsts funkcijas.
4. Savas kompetences ietvaros kontrolēt tiesību aktu ievērošanu.
5. Paredzēt valsts budžeta līdzekļu piešķiršanu lauksaimniecībai, mežsaimniecībai un zivsaimniecībai un kontrolēt šo līdzekļu izlietošanu.
6. Sagatavot priekšlikumus par ārvalstu palīdzību lauksaimniecības, mežsaimniecības un zivsaimniecības attīstībai un kontrolēt tās izmantošanu.
7. Izvērtēt lauksaimniecības, mežsaimniecības un zivsaimniecības zinātnes attīstību un noteikt zinātnisko pētījumu prioritātes.
8. Veikt traktortehnikas ekspluatācijas drošības valsts uzraudzību.
9. Veikt meliorācijas sistēmu saglabāšanas un ekspluatācijas valsts kontroli un uzraudzību.
10. Sekmēt zemes auglības uzlabošanu un zemes racionālu izmantošanu, kā arī dabas resursu un lauku vides saglabāšanu.
11. Veikt lauksaimniecības kultūraugu sēkļu kvalitātes valsts kontroli un sertifikāciju.



12. Nodrošināt valstī vienotu veterināro uzraudzību un veterinārsanitāro kontroli.

13. Kontrolēt Latvijas labības tirgu.

14. Organizēt pārtikas produkcijas kvalitātes valsts kontroli.

15. Veikt ministrijas pakļautībā un pārraudzībā esošo valsts iestāžu un pārziņā esošo valsts uzņēmumu (uzņēmējsabiedrību) revīziju.

16. Koordinēt privatizācijas procesa gaitu ministrijas pārziņā esošajos valsts uzņēmumos (uzņēmējsabiedrībās).

17. Prognozēt un veicināt zemnieku saimniecību un citu lauksaimniecības uzņēmumu darbības attīstību un to kooperāciju.

18. Veicināt lauksaimniecības, mežsaimniecības un zivsaimniecības produkcijas eksportu.

19. Pārziņāt augkopības un lopkopības produkcijas resursus un pārstrādi.

20. Koordinēt sēklkopības un ciltslietu darbu.

21. Prognozēt un veicināt lauksaimniecības mehanizācijas un enerģētikas attīstību.

22. Uzraudzīt un kontrolēt lauksaimniecības mācību iestāžu darbu, kā arī organizēt lauksaimniecības darbinieku profesionālās kvalifikācijas celšanu.

Valsts uzņēmumu privatizācijas un valsts pārvaldes reformu gaitā atsevišķas funkcijas (arī uzņēmējdarbības uzraudzību) ministrija pakāpeniski novirzīja pakļautībā esošām valsts iestādēm un sadarbības organizācijām.

Ministrijas darbu vada ministrs, tajā darbojas arī kooperācijas valsts ministrs un mežu valsts ministrs, kas vada patstāvīgu valsts pārvaldes institūciju - Valsts meža dienestu - ar juridiskas personas tiesībām.

### **Ministrijā ir šādas struktūrvienības:**

1. Lauksaimniecības departaments;
2. Likumības departaments;
3. Ražošanas prognozēšanas un finansēšanas departaments;
4. Ārējo sakaru departaments;
5. Izglītības un zinātnes departaments;
6. Kooperācijas departaments;
7. Personāla nodaļa;
8. Lietvedības nodaļa;
9. Saimniecības nodaļa.



**Ministrijas pakļautībā ir:**

1. 26 rajonu lauksaimniecības departamenti;
2. 26 rajonu meliorācijas sistēmu valsts pārvaldes;
3. Pārtikas produkcijas kvalitātes valsts inspekcija;
4. Valsts labības inspekcija;
5. Valsts sēkļu inspekcija;
6. Valsts tehniskās uzraudzības inspekcija;
7. Valsts augu aizsardzības stacija.

**Ministrijas pārraudzībā ir:**

1. Valsts labības birojs;
2. Valsts veterinārais departaments;
3. Valsts zivsaimniecības pārvalde,
4. Valsts meža dienests.

Ministrijas pārziņā ir izmēģinājumu, selekcijas un ciltslietu iestādes, lauksaimniecības un pārtikas rūpniecības zinātniskās pētniecības iestādes, mācību iestādes un konsultatīvās iestādes, Latvijas meliorācijas un zemkopības muzejs, lauksaimniecības tehnikas muzejs "Kalēji", K.Ulmaņa piemiņas muzejs "Pikšas", Latvijas Lauksaimniecības universitāte, kā arī agroservisa un citi lauksaimniecības valsts uzņēmumi un statūtsabiedrības.

Saskaņā ar LR Ministru kabineta 24.09.1996. noteikumiem Nr. 360 Zemkopības ministrijas nolikumā tika ieviesti šādi grozījumi:

- Zemkopības ministrijas sagatavotie likumu un citu tiesību aktu projekti jāaskaņo ar Eiropas līguma prasībām un Baltās grāmatas rekomendācijām un jānodrošina šo prasību un rekomendāciju ieviešana. Par to tiek norīkota atbildīga valsts amatpersona.
- Ministrijai jāorganizē un jākontrolē meliorācijas kadastra un hidrometrijas darbs, kā arī meliorācijas sistēmu būvju un ierīču nodošana īpašumā zemes īpašniekiem.
- Ministrijai jākontrolē augu aizsardzības darbs un karantīnas noteikumu ievērošana, kā arī jāorganizē speciālo atļauju (licenču) izsniegšana.
- Ministrijā nodibināts zvejniecības valsts ministra amats.
- Ministrijas pakļautībā vairāk nav 26 rajonu meliorācijas sistēmu valsts pārvaldes un Valsts tehniskās uzraudzības inspekcija.



**Ministrijas pārziņā ir šādi valsts uzņēmumi (uzņēmēj sabiedrības) un valsts iestādes:**

1. bezpeļņas organizācija valsts uzņēmums "Latvijas Valsts agrārās ekonomikas institūts";
2. bezpeļņas organizācija valsts uzņēmums "Valsts zinātniskās pētniecības institūts "Lauksaimniecības polimēri un ūdenssaimniecība"";
3. bezpeļņas organizācija valsts uzņēmums "Latvijas valsts zemkopības zinātniskās pētniecības institūts "Agra"";
4. bezpeļņas organizācija valsts uzņēmums "Latvijas valsts lopkopības un veterinārijas zinātniskās pētniecības institūts "Sigra"";
5. bezpeļņas organizācija valsts uzņēmums "Latvijas Valsts lauksaimniecības mehānizācijas un enerģētikas zinātniskās pētniecības institūts";
6. valsts uzņēmums "Latvijas Valsts augu aizsardzības centrs";
7. valsts uzņēmums "Valsts Pūres dārzkopības izmēģinājumu stacija";
8. bezpeļņas organizācija valsts uzņēmums "Valsts Dobeles dārzkopības selekcijas un izmēģinājumu stacija";
9. valsts uzņēmums "Valsts Priekuļu selekcijas un izmēģinājumu stacija";
10. valsts uzņēmums "Valsts Viļānu selekcijas un izmēģinājumu stacija";
11. valsts uzņēmums "Valsts lopkopības izmēģinājumu stacija "Lielplatone"";
12. valsts uzņēmums "Valsts lopkopības izmēģinājumu stacija "Latgale"";
13. valsts uzņēmums "Valsts lopkopības izmēģinājumu stacija "Jaunpils"";
14. valsts uzņēmums "Valsts mācību un pētījumu saimniecība "Vecauce"";
15. valsts uzņēmums "Valsts Baltijas mašīnu izmēģināšanas stacija";
16. projektēšanas un informācijas valsts uzņēmums "Meliorprojekts";
17. valsts zinātniskās ražošanas uzņēmums "Ražība";
18. bezpeļņas organizācija valsts akciju sabiedrība "Lauku attīstības fonds";
19. valsts bezpeļņas organizācija sabiedrība ar ierobežotu atbildību "Valsts tehniskās uzraudzības inspekcija";
20. valsts uzņēmums "Rēzeknes gaļas kombināts";
21. valsts uzņēmums "Jūrmalas maiznīca";
22. valsts uzņēmums "Rīgas ostas elevators";
23. valsts akciju sabiedrība "Latvijas Lauksaimniecības finanšu sabiedrība";
24. Mācību metodiskais centrs;
25. Latvijas Lauksaimniecības universitāte;
26. Latvijas Lauksaimniecības konsultāciju centrs;
27. Latvijas Valsts augu šķirņu salīdzināšanas centrs;
28. Valsts Bebreņu lauksaimniecības tehnikums;
29. Valsts Bulduru dārzkopības tehnikums;
30. Valsts Jēkabpils lauksaimniecības tehnikums;
31. Valsts Kandavas lauksaimniecības tehnikums;



32. Valsts Kazdangas lauksaimniecības tehnikums;
33. Laidzes lauksaimniecības tehnikums;
34. Valsts Lūznavas lauksaimniecības tehnikums;
35. Valsts Malnavas lauksaimniecības tehnikums;
36. Mālpils lauksaimniecības tehnikums;
37. Valsts Priekuļu lauksaimniecības tehnikums;
38. Valsts Saldus lauksaimniecības tehnikums;
39. Valsts Saulaines lauksaimniecības tehnikums;
40. Smiltenes lauksaimniecības tehnikums;
41. Valsts Vecbebru lauksaimniecības tehnikums;
42. Valsts Višķu lauksaimniecības tehnikums;
43. Apes lauksaimniecības skola;
44. Apguldes lauksaimniecības skola;
45. Barkavas lauksaimniecības skola;
46. Cīravas lauksaimniecības skola;
47. Dagdas lauksaimniecības skola;
48. Ērgļu lauksaimniecības skola;
49. Jāņmuižas lauksaimniecības skola;
50. Jaunaglonas lauksaimniecības skola;
51. Jaungulbenes lauksaimniecības skola;
52. Mežotnes lauksaimniecības skola;
53. Ogres lauksaimniecības skola;
54. Ozolu lauksaimniecības skola;
55. Rankas lauksaimniecības skola;
56. Rēzeknes pārtikas rūpniecības skola;
57. Rīgas 1. pārtikas rūpniecības skola;
58. Saukas lauksaimniecības skola;
59. Skrundas lauksaimniecības skola;
60. Valmieras pārtikas rūpniecības skola;
61. Viesītes lauksaimniecības skola;
62. Virķēnu lauksaimniecības skola;
63. Zaļenieku lauksaimniecības skola;
64. Zilupes lauksaimniecības skola;
65. Zūru lauksaimniecības skola;
66. lauksaimniecības tehnikas muzejs "Kalēji";
67. Latvijas Meliorācijas un zemkopības muzejs;
68. K.Ulmaņa piemiņas muzejs "Pikšas".



Ministrijas Valsts zivsaimniecības pārvaldes un Valsts meža dienesta pārziņā ir arī citi valsts uzņēmumi un valsts iestāde - Latvijas Zivsaimniecības pētniecības institūts.

Ar Latvijas Republikas Ministru kabineta 10.12.1996. rīkojumu Nr. 503 Zemkopības ministrijas struktūrvienība - Pasaules Bankas un Eiropas Savienības projektu vadības vienība - kļuva par atsevišķu valsts uzņēmumu "Pasaules Bankas un Eiropas Savienības lauku attīstības projektu vadības vienība" Zemkopības ministrijas pārziņā.

## 2. daļa

1999. gadā veikta Zemkopības ministrijas pastāvīgi un ilgtermiņa glabājamo dokumentu vērtības ekspertīze, lietu noformēšana un lietu aprakstu Nr. 1. un Nr. 2 turpinājumu sastādīšana par laika periodu no 1995. gada 1. janvāra līdz 1996. gada 31. decembrim.

Apraksta Nr.1 turpinājumā iekļautas pastāvīgi glabājamās lietas un apraksta Nr.2 turpinājumā - personālsastāva lietas. Apraksta Nr.1 grāmatvedības pārskatu, budžeta tāmju dokumentālo revīziju un tematisko pārbaužu lietām un apraksta Nr.2 atbrīvoto darbinieku personas lietām ir sastādīti tajās esošo dokumentu uzskaites saraksti. Galvenie dokumentu veidi pastāvīgi glabājamās lietās ir pavēles un rīkojumi par pamatdarbību, grāmatvedības uzskaites dokumenti (gada pārskati, to kopsavilkumi, budžeta izdevumu tāmes un to kopsavilkumi, virsgrāmatas un pamatlīdzekļu inventarizācijas saraksti), sarakste par pamatdarbību, dokumentālo revīziju akti un tematisko pārbaužu dokumenti, zinātnisko pētījumu pieteikumi, līgumi, pieņemšanas un nodošanas akti, lauksaimniecības atašeju un pārstāvju ārzemēs dienesta ziņojumi.

Ar Zemkopības ministrijas 1996.gada 15.oktobra rīkojumu Nr.149 ministrijas pavēles tika aizstātas rīkojumiem.

Lietā "ZM konkursu komisiju sēžu protokoli" iekļauti arī 1994. un 1997. gada dokumenti. Lietas "Labības produktu pārstrādes un glabāšanas uzņēmumu privatizācijas komisijas sēžu protokoli" 1.sējumā iekļauti 1994. un 1995.gada, bet 2.sējumā - 1995. un 1997.gada dokumenti. Lietas "Gaļas pārstrādes uzņēmumu privatizācijas dokumenti" 1.sējumā ir 1993. un 1994. gada dokumenti, bet 2.sējumā - 1994.-1998.gada dokumenti. Lietā "Piena pārstrādes uzņēmumu privatizācijas projektu pieņemšanas un apstiprināšanas komisijas sēžu protokoli" iekļauti arī 1993. un 1994.gada dokumenti.

Aprakstā Nr. 1 nav iekļautas šādas lietas saskaņā ar Zemkopības ministrijas lietu nomenklatūru 1996.gadam: "Sarakste ar Valsts kontroli un Finanšu ministriju par revīzijām", jo 1995.gadā tāda sarakste nenotika un lieta nav iekārtota; "Ministrijai pakļauto uzņēmumu un iestāžu atskaites par veiktajiem pasākumiem trūkumu novēršanā", jo 1995. un 1996.gadā tādas netika sniegtas un lietas nav



iekārtotas; tāpat 1995.gadā nav iekārtotas lietas "Līgumi, kas noslēgti starp ZM un citām juridiskām un fiziskām personām" un "Līgumi, kas noslēgti starp ZM un citu valstu juridiskām un fiziskām personām", jo tādi 1995.gadā netika noslēgti.

1995. gadā nenotika arī "Sarakste ar ārvalstīm par augkopības un sēklkopības jautājumiem" un "Sarakste ar LR iestādēm un organizācijām par zemes jautājumiem", kā arī "Sarakste ar ministrijām par investīciju jautājumiem". 1995. un 1996.gadā nav iekārtota lieta "Sarakste ar Valsts statistikas komiteju par lauksaimniecības produkcijas ražošanu, iedzīvotāju nodarbinātību lauksaimniecībā un sējplatībām", jo šāda sarakste praktiski nenotika.

Pēc dokumentu vērtības ekspertīzes aprakstā Nr. 1 netika iekļautas lietas: "Dokumenti par piedalīšanos vietējos semināros, konferencēs u.tml." (1996.g.) un "Rajonu lauksaimniecības departamentu kopsavilkumi valsts subsīdiju saņemšanai" (1995.un 1996.gads). Šajās lietās netika atklāti pastāvīgi glabājami dokumenti.

1995. un 1996.gadā netika iekārtota lieta "Sarakste ar rajonu l/s departamentiem, ministrijas uzņēmumiem, organizācijām un iestādēm par ražošanas prognozēšanas jautājumiem", jo šāda sarakste nenotika, rajonu l/s departamenti iesniedza ministrijai tikai prognozes par lauksaimniecības produkcijas ražošanu 1996.gadā. 1995.gadā šādas prognozes nebija jāiesniedz.

1996.gadā vairāk netika iekārtota lieta "Pieņemšanas un nodošanas akti par uzņēmumu pārņemšanu Valsts īpašuma fonda valdījumā", jo 1996.gadā tika likvidēts Valsts īpašuma fonds.

Saskaņā ar likumu "Par valsts un pašvaldību objektu privatizāciju" visa agroservisa uzņēmumu privatizācijas dokumentācija, ieskaitot nomas ar izpirkumu un pirkuma un pārdevuma līgumus, jānodod Privatizācijas aģentūrai.

Agroservisa uzņēmumu privatizācijas dokumentu nodošanas kārtību reglamentē Latvijas Valsts arhīvu ģenerāldirekcijas 12.10.1999.vēstule Nr.6-14/404.

Visi privatizācijas materiāli par katru uzņēmumu būs jāapvieno vienā lietā (2 sējumos) un jānodod Privatizācijas aģentūras arhīvā.

Līdz ar to aprakstā Nr.1-turp. nav iekļautas šādas lietas:

"Sarakste ar ZM pakļautībā un pārraudzībā esošiem agroservisa uzņēmumiem par privatizācijas jautājumiem";

"Zemesgrāmatu akti par nekustamo īpašumu";

"Agroservisa uzņēmumu pirkšanas un pārdošanas līgumi";

"Agroservisa uzņēmumu nomas ar izpirkšanu līgumi";

"Agroservisa uzņēmumu nomas ar pēcmaksu līgumi";

"Agroservisa uzņēmumu glabāšanas un realizācijas līgumi";

"Akti par uzņēmumu nodošanu Privatizācijas aģentūras valdījumā";

"Atskaites par agroservisa uzņēmumu privatizāciju";

"Agroservisa uzņēmumu Republikāniskās privatizācijas komisijas sēdes protokoli";



“Agroservisa uzņēmumu Republikāniskās privatizācijas komisijas izskatāmie pieprasījumi par agroservisa uzņēmumu privatizāciju”.

Lietas aprakstā Nr.1 sistematizētas pēc nomināli hronoloģiskā principa struktūrvienību ietvaros un aprakstā Nr.2 – pēc nomināli hronoloģiskā principa. 1996. gadam ir apstiprināta lietu nomenklatūra.

Sakārtoto dokumentu fiziskais stāvoklis ir apmierinošs. Sastādīts akts Nr.1 par iztrūkstošajiem dokumentiem.

Vēsturiskās izziņas turpinājumu sastādīja:

**ZM Lietvedības nodaļas  
vecākā referente**

**G.Leingarde**

Ar vēsturiskās izziņas turpinājumu iepazīs:

**LR Zemkopības ministrijas  
valsts sekretārs**

**J.Lapše**



## Latvijas Republikas Zemkopības ministrija

### Vēsturiskā izziņa (turpinājums) par 1997.-1998.g.

#### I

1997.-1998.gadā Zemkopības ministrijas nosaukums un funkcijas nav mainījušās.

1997.gadā notika ievērojamas izmaiņas ministrijas struktūrā: tika izveidoti jauni departamenti un jaunas nodaļas; precizētas departamentu un nodaļu funkcijas un nosaukumi.

1. Lauksaimniecības departaments tika apvienots ar Kooperācijas departamentu un pārdēvēts par Lauksaimniecības stratēģijas un kooperācijas departamentu. Lauksaimniecības departamenta funkcijas lauksaimniecības produkcijas pārstrādes un kvalitātes kontroles jomā pārņēma Produkcijas kvalitātes vadības departaments.
2. Likumības departaments tika pārdēvēts par Juridisko departamentu. Tā funkcijas revīziju un privatizācijas jomā pārņēma jaunizveidotais Valsts īpašuma uzskaites un saglabāšanas departaments.
3. Ražošanas prognozēšanas un finansēšanas departaments tika reorganizēts, un uz tā bāzes tika izveidots Informācijas departaments, kurš pārņēma ekonomiskās analīzes un prognozēšanas funkcijas. Finansēšanas funkcijas pārņēma jaunizveidotais Budžeta un finansu departaments, kura sastāvā tika iekļauta arī centrālā aparāta grāmatvedība (līdz tam – Saimniecības nodaļas sastāvā).
4. Sakarā ar starpvalstu tirdzniecības apjoma palielināšanos tika izveidots Tirgus politikas departaments.
5. Saskaņā ar LR Ministru kabineta 1997.gada 26.jūnija rīkojumu Nr. 314 tika izveidots Meža departaments.
6. Izglītības un zinātnes departaments tika pārdēvēts par Pētījumu un izglītības departamentu.
7. Ārējo sakaru departaments tika pārdēvēts par Integrācijas un ārējo sakaru departamentu.
8. Saimniecības nodaļa tika pārdēvēta par Īpašuma apsaimniekošanas nodaļu.

Pamatojoties uz Zemkopības ministrijas 1997.gada 14.janvāra rīkojumu Nr. 7 1997.-1998.g. Zemkopības ministrijas struktūra bija sekojoša:

1. Vadība
2. Lauksaimniecības stratēģijas un kooperācijas departaments
3. Meliorācijas un zemju izmantošanas nodaļa
4. Informācijas departaments
5. Pētījumu un izglītības departaments
6. Tirgus politikas departaments
7. Integrācijas un ārējo sakaru departaments
8. Produkcijas kvalitātes vadības departaments
9. Budžeta un finansu departaments
10. Juridiskais departaments
11. Valsts īpašuma uzskaites un saglabāšanas departaments
12. Lietvedības nodaļa
13. Personāla nodaļa
14. Ministrijas īpašuma apsaimniekošanas nodaļa
15. Meža departaments



1997. – 1998. gadā notika sekojošas izmaiņas ministrijas pakļautībā, pārraudzībā un pārziņā esošās iestādēs:

1. Tika izveidota Sanitārā robežinspekcija (ZM 1997.12.03. rīkojums Nr. 114).
2. Tika likvidētas Bauskas un Gulbenes rajonu meliorācijas sistēmu pārvaldes (ZM 1997.12.12. rīkojums Nr. 372).
3. Tika reorganizēts Latvijas Valsts labības birojs un uz tā bāzes izveidota BO VAS “Labības tirdzniecības aģentūra” (LR MK 1997.23.09. rīkojums Nr. 303).
4. Tika mainīts Valsts veterinārā departamenta nosaukums – Valsts veterinārais dienests (1997.08.07. grozījumi likumā “Par valsts veterināro medicīnu”).
5. Tika izveidots Valsts SIA “Valsts ciltsdarba informācijas datu apstrādes centrs” (LR MK 1997.29.01. rīkojums Nr. 40).
6. Tika reorganizēts Valsts meža dienests kā ZM pārraudzībā esoša iestāde un izveidots LR Valsts meža dienests (LR MK 1997.26.06. rīkojums Nr. 314).
7. Tika izveidoti bezpeļņas zinātniskie uzņēmumi – Priekuļu un Stendes selekcijas stacijas (ZM 1997.16.02. rīkojums Nr. 42 un 1998.16.02. rīkojums Nr. 31).
8. Tika nodibināta BO valsts uzņēmums “Lauksaimnieku centrs” (ZM 1997.26.03. rīkojums Nr. 140).
9. Tika likvidēts Mācību metodiskais centrs un uz tā bāzes izveidots SIA “Latvijas lauksaimniecības konsultāciju centrs” (ZM 1997.15.05. rīkojums Nr. 150).
10. BO valsts uzņēmumi – zinātniskās pētniecības institūti “Lauksaimniecības polimēri un ūdenssaimniecība”, “Agra”, “Sigrā” tika pievienoti LLU kā patstāvīgas struktūrvienības ar juridiskas personas statusu (LR MK 1997.08.10. rīkojums Nr. 497—500).
11. Tika likvidētas Bauskas, Rīgas, Valmieras augu šķirņu salīdzināšanas stacijas (ZM 1998.08.01. rīkojums Nr. 4, 1997.24.07. rīkojums Nr. 36, 1997.10.10. rīkojums Nr. 315).
12. Tika likvidētas Ogres un Virķēnu lauksaimniecības skolas (ZM 1998.21.10. rīkojumi Nr. 210, Nr.211).
13. Valsts mācību un pētījumu saimniecība “Vecauce” tika nodota LLU īpašumā (ZM 1998.30.12. rīkojums Nr. 298).

## II

2002.gadā tika veikta LR Zemkopības ministrijas dokumentu vērtības ekspertīze un zinātniski tehniskā apstrāde par 1997.-1998.gadu.

Turpināti pastāvīgi glabājamo lietu apraksts Nr.1 un personālsastāva lietu apraksts Nr.2.

Dokumentu aprakstīšanas laikā tika atklāts liels skaits sakārtoto pastāvīgi glabājamo lietu par 1993.-1996., kuras netika iekļautas apraksta iedaļā par 1993.-1996.g. Šīs lietas iekļautas apraksta Nr.1 papildinājumā.

Lietas aprakstāNr.1 sistematizētas pēc nomināli hronoloģiskā principa struktūrdaļu ietvaros.

1997.gadā neveidojās sarakste par sekojošiem jautājumiem: par finansēšanas, investīciju, augkopības jautājumiem; par sadarbību ar Islandes Republiku, Portugāli un LR valsts pārvaldes reformas biroju; par iekšējā tirgus aizsardzību.

1998.gadā neveidojās sarakste par sekojošiem jautājumiem: par revīzijas darbu, par sadarbību ar Spāniju un Ungāriju, par kvotēšanas subsīdiju ar ES valstīm, par ražošanas prognozēšanas jautājumiem.

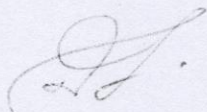
Lieta “Sanāksmju, apspriežu, sēžu, konferenču, semināru u.c. pasākumu organizēšanas dokumenti” 1997.gadā netika veidota, jo Meža departaments tika izveidots 1997.gada jūnijā.



Aprakstā Nr.2 lietas sistematizētas pēc nomināli hronoloģiskā principa. Dokumentu sastāvs ir pilnīgs.

Dokumentu fiziskais stāvoklis ir labs.

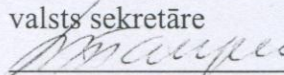
Vēsturiskās izziņas  
turpinājumu sastādīja  
ZM lietvedības nodaļas  
vecākā referente



D. Trepetčuka

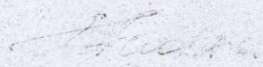
Ar vēsturiskās izziņas turpinājumu

IEPAZINĀS:

LR Zemkopības ministrijas  
valsts sekretāre  
 L. Straujuma

2002.gada 17. dec.,

Zemkopības ministrija  
Lietvedības nodaļas vadītāja  
S. [illegible]

  
17. 11. 2002.



**Latvijas Republikas Zemkopības ministrija**

**Vēsturiskās izziņas (turpinājums)  
par 1999. – 2000.gadu**

**I**

1999. – 2000.gadā Zemkopības ministrijas nosaukums un funkcijas nav mainījušās.

Pamatojoties uz Zemkopības ministrijas 1997.gada 14.janvāra rīkojumu Nr. 7 1999.gadā ministrijas struktūra bija sekojoša:

1. Vadība
2. Lauksaimniecības stratēģijas un kooperācijas departaments
3. Meliorācijas un zemju izmantošanas nodaļa
4. Informācijas departaments
5. Pētījumu un izglītības departaments
6. Tirdzniecības politikas departaments
7. Integrācijas un ārējo sakaru departaments
8. Produkcijas kvalitātes vadības departaments
9. Budžeta un finanšu departaments
10. Juridiskais departaments
11. Valsts īpašuma uzskaites un saglabāšanas departaments
12. Lietvedības nodaļa
13. Personāla nodaļa
14. Ministrijas īpašuma apsaimniekošanas nodaļa
15. Meža departaments

Lai nodrošinātu Deklarācijas par Ministru kabineta darbu sekmīgu izpildi lauksaimniecībā un mežsaimniecībā, uzlabotu pārvaldes efektivitāti un kvalitāti 1999.gada nogalē tika veiktas izmaiņas ministrijas struktūrā: izveidoti jauni departamenti un nodaļas, kas savu darbību uzsāk ar 2000.gada 1.janvāri; precizēti to nosaukumi un funkcijas.

1. Tika reorganizēts Lauksaimniecības stratēģijas un kooperācijas departaments. Uz tā bāzes tika izveidots Lauksaimniecības nozaru un pārstrādes attīstības departaments, kurš pārņēma Augkopības un Lopkopības nodaļas funkcijas, Lauku attīstības departaments, kurš pārņēma Meliorācijas un zemju izmantošanas nodaļas, Izglītības un pētījumu departamenta funkcijas.

2. Tika apvienots Tirdzniecības politikas departaments un Integrācijas un ārējo sakaru departaments un uz to bāzes izveidots Lauksaimniecības politikas un ES integrācijas departaments.

3. Juridiskā departamenta sastāvā ar savām funkcijām tika iekļautas Lietvedības nodaļa un Personāla nodaļa, kas iepriekš bija pastāvīgas ministrijas struktūrvienības.

4. Tika izveidots jauns Iekšējā audita departaments.



5. Tika reorganizēts Meža departaments un izveidoti divi jauni departamenti – Meža politikas un stratēģijas departaments un Meža resursu un meža ekonomikas departaments, kuru funkcijās ietilpst ar meža nozari saistītie jautājumi.

Vienlaicīgi tika noteikts, ka ministrijas līdzšinējās valsts atbalsta un ES pirmsiestāšanās funkcijas tiek nodotas bezpeļņas organizācijai valsts uzņēmumam "Lauku strukturālo programmu aģentūra".

Pamatojoties uz Zemkopības ministrijas 1999.gada 17.novembra rīkojumu Nr. 307-p 2000.gadā ministrijas struktūra bija sekojoša:

1. Vadība
2. Lauksaimniecības politikas un ES integrācijas departaments
3. Lauksaimniecības nozaru un pārstrādes attīstības departaments
4. Veterinārais un pārtikas departaments
5. Lauku attīstības departaments
6. Juridiskais departaments
7. Budžeta un finanšu departaments
8. Iekšējā audita departaments
9. Meža politikas un stratēģijas departaments
10. Meža resursu un meža ekonomikas departaments

Zemkopības ministrijā ar 2000.gada 21.marta rīkojumu Nr. 108 tika apstiprināta Lauksaimniecības informātikas padome, kurai ir šādas funkcijas:

1. priekšlikumu sagatavošana par informātikas un informācijas nozares attīstībai nepieciešamajiem normatīvajiem aktiem lauksaimniecības nozarē;
2. priekšlikumu sniegšana Zemkopības ministrijas vadībai par darba grupu izveidi lauksaimniecības informātikas un informācijas jautājumu risināšanā;
3. pārraudzība par darba grupu vadīšanu lauksaimniecības informātikas un informācijas jautājumu risināšanā;
4. informātikas un informācijas investīciju projektu, tai skaitā starptautisko palīdzības programmu, izvērtēšana un priekšlikumu sagatavošana valsts investīciju programmas projektam atbilstoši nozares prioritātēm;
5. investīciju projektu izpildes ekspertīžu veikšana;
6. Zemkopības ministrijas pakļautībā un pārraudzībā esošo iestāžu un organizāciju izstrādāto informātikas un informācijas stratēģiju un koncepciju analīze un ieteikumu sagatavošana;
7. vērtējumu un priekšlikumu sniegšana informātikas un informācijas jautājumos Zemkopības ministrijas pakļautībā un pārraudzībā esošajām iestādēm un organizācijām;
8. sadarbība ar starptautiskajām organizācijām un citu valstu pilnvarotām institūcijām informātikas nozarē;
9. lauksaimniecības nozarei svarīgu informātikas un informācijas projektu ierosināšana un to realizācijas uzraudzība;
10. sadarbība ar Nacionālās programmas „Informātika” koordinācijas padomi.

1999. – 2000.gadā notika sekojošas izmaiņas ministrijas pakļautībā, pārraudzībā un pārziņā esošās iestādēs:



1. Tika reorganizēts valsts uzņēmums „Baltijas mašīnu izmēģināšanas stacija” un pārveidots par bezpeļņas organizāciju valsts sabiedrību ar ierobežotu atbildību „Lauksaimniecības tehnikas sertifikācijas un testēšanas centrs” (ZM 22.03.1999. rīkojums Nr.71).

2. Tika likvidēti Cēsu, Limbažu, Valkas un Valmieras rajonu lauksaimniecības departamenti un izveidota Ziemeļvidzemes reģionālā lauksaimniecības pārvalde (MK 02.09.1999. rīkojums Nr. 412 „Par Ziemeļvidzemes reģionālo lauksaimniecības pārvaldi”, ZM 02.09.1999. rīkojums Nr. 224).

3. Tika reorganizēts valsts zinātniskās ražošanas uzņēmums „Ražība” un pārveidots par bezpeļņas organizāciju valsts sabiedrību ar ierobežotu atbildību „Agroķīmisko pētījumu centrs” (ZM 01.10.1999. rīkojums Nr. 250).

4. Tika likvidēts valsts uzņēmums „Balvu rajona valsts mācību kursu kombināts” (ZM 21.10.1999. rīkojums Nr. 269).

5. Tika likvidēts valsts uzņēmums „Latvijas valsts Agroekoloģijas zinātnes centrs”(ZM 21.10.1999. rīkojums Nr. 270).

6. Tika likvidēts valsts interjeru apdares uzņēmums „Mājīgums” (ZM 21.10.1999. rīkojums Nr. 271).

7. Tika likvidēts valsts uzņēmums „Tukuma rajona valsts arodapmācības kursi” (ZM 25.10.1999. rīkojums Nr. 274).

8. Pamatojoties uz Ministru kabineta 28.10.1999. rīkojumu Nr. 501 “Par bezpeļņas organizācijas valsts uzņēmumu “Lauku strukturālo programmu aģentūra” tika likvidēts bezpeļņas organizācijas valsts uzņēmums “Lauku strukturālo programmu aģentūra” un ar Ministru kabineta 03.11.1999. rīkojumu Nr. 504 izveidots „Lauku atbalsta dienests”.

9. Tika likvidēts valsts uzņēmums „Preiļu rajona valsts mācību kursu kombināts” (ZM 01.11.1999. rīkojums Nr. 285).

10. Tika reorganizēta Pārtikas produkcijas kvalitātes valsts inspekcija un Valsts labības inspekcija un izveidots Augkopības produkcijas kvalitātes valsts kontroles dienests (ZM 04.11.1999. rīkojums Nr. 288).

11. Tika likvidēta Valsts Cēsu augu šķirņu salīdzināšanas stacija (ZM 08.11.1999. rīkojums Nr. 294).

12. Tika reorganizēta Valsts sēkļu inspekcija un Latvijas Valsts augu šķirņu salīdzināšanas centrs un to funkcijas nodotas Valsts augu aizsardzības dienestam (ZM 22.11.1999. rīkojums Nr. 313).

13. Tika likvidēta Meža un medību valsts inspekcija (ZM 01.12.1999. rīkojums Nr. 328).

14. Tika likvidēts valsts uzņēmums „Informātikas un vadības sistēmu valsts laboratorija” (ZM 03.12.1999. rīkojums Nr. 334).

15. Tika reorganizēti rajonu lauksaimniecības departamenti un uz Ventspils, Talsu, Tukuma rajonu bāzes izveidota Ziemeļkurzemes reģionālā lauksaimniecības pārvalde, uz Liepājas, Kuldīgas, Saldus rajonu bāzes izveidota Dienvidkurzemes reģionālā lauksaimniecības pārvalde, uz Dobeles, Jelgavas, Bauskas rajonu bāzes izveidota Zemgales reģionālā lauksaimniecības pārvalde, uz Rīgas, Ogres, Aizkraukles rajonu bāzes izveidota Lielrīgas reģionālā lauksaimniecības pārvalde, uz Rēzeknes, Ludzas rajonu bāzes izveidota Austrumlatgales reģionālā lauksaimniecības pārvalde, uz Preiļu, Daugavpils, Krāslavas rajonu bāzes izveidota Dienvidlatgales reģionālā lauksaimniecības pārvalde, uz Alūksnes, Gulbenes, Balvu rajonu bāzes izveidota Ziemeļaustrumu reģionālā lauksaimniecības pārvalde, uz Madonas, Jēkabpils rajonu bāzes izveidota Viduslatvijas reģionālā lauksaimniecības pārvalde (ZM 20.12.1999. rīkojums Nr. 350).



16. Tika likvidēta Ērgļu arodvidusskola (ZM 30.12.1999. rīkojums Nr. 371), kuras pienākumu un saistību pārņēmeja ir Bezpeļņas organizācija valsts sabiedrība ar ierobežotu atbildību „Ērgļu arodvidusskola” (MK 22.12.1999. rīkojums Nr.598).

17. Tika likvidēta Barkavas arodvidusskola (ZM 30.12.1999. rīkojums Nr. 372), kuras pienākumu un saistību pārņēmeja ir Bezpeļņas organizācija valsts sabiedrība ar ierobežotu atbildību „Barkavas arodvidusskola” (MK 22.12.1999. rīkojums Nr. 599).

18. Tika likvidēta Rīgas pārtikas ražotāju arodgimnāzija (ZM 30.12.1999. rīkojums Nr. 373), kuras pienākumu un saistību pārņēmeja ir Bezpeļņas organizācija valsts sabiedrība ar ierobežotu atbildību „Rīgas pārtikas ražotāju vidusskola”(MK 22.12.1999. rīkojums Nr. 600).

19. Tika likvidēts Valsts Bulduru dārzkopības tehnikums (ZM 30.12.1999. rīkojums Nr. 375), kura pienākumu un saistību pārņēmeja ir Bezpeļņas organizācija valsts sabiedrība ar ierobežotu atbildību „Bulduru dārzkopības vidusskola” (MK 22.12.1999. rīkojums Nr. 601).

20. Tika reorganizēta Saukas arodvidusskola (ZM 06.01.2000. rīkojums Nr. 7), kuras tiesību un saistību pārņēmeja ir Jēkabpils rajona pašvaldības izglītības iestāde „Saukas arodvidusskola” (MK 28.12.1999. rīkojums Nr. 608).

21. Tika reorganizēts Valsts zivsaimniecības pārvaldes pārziņā esošais valsts uzņēmums „Iekšējo ūdeņu problēmu laboratorija” un pievienots Valsts uzņēmumam „Latvijas Zivsaimniecības pētniecības institūts” (ZM 28.03.2000. rīkojums Nr. 118).

22. Tika reorganizēts Mālpils tehnikums (ZM 16.08.2000. rīkojums Nr. 251), kura tiesību un saistību pārņēmeja ir Rīgas rajona pašvaldības izglītības iestāde „Mālpils profesionālā vidusskola” (MK 09.08.2000. rīkojums Nr. 405).

23. Tika reorganizēts valsts uzņēmums „Latvijas zivju rūpniecības inženieru centrs „Liedags” un pievienots Valsts veterinārā dienesta Valsts veterinārmedicīnas diagnostikas centram (ZM 25.10.2000. rīkojums Nr. 318).

24. Tika likvidēta Valsts Daugavpils augu šķirņu salīdzināšanas stacija (ZM 28.12.2000. rīkojums Nr. 380).

25. Tika reorganizēta Valsts Jelgavas augu šķirņu salīdzināšanas stacija, iekļaujot to Latvijas Lauksaimniecības universitātes struktūrā (ZM 28.12.2000. rīkojums Nr. 381).

II

2003.gadā tika veikta LR Zemkopības ministrijas dokumentu vērtības ekspertīze un zinātniski tehniskā apstrāde par 1999.-2000.gadu.

Turpināti pastāvīgi glabājamo lietu apraksts Nr.1 un personālsastāva lietu apraksts Nr.2.

Veidojot lietu aprakstu Nr.1, apvienotas 1999. un 2000.gada vadības lietas; apraksta turpinājumā lietas sistematizētas pēc nomināli hronoloģiskā principa struktūrvienību ietvaros katram gadam atsevišķi, jo mainījās ministrijas struktūra.

1999.gadā neveidojās sarakste par sekojošiem jautājumiem: par lauku attīstības problēmām, par sadarbību ar Eiropas brīvās tirdzniecības asociāciju *EBTA (EFTA)*, par piedalīšanos vietējos semināros, konferencēs, ar ANO par lauksaimniecības politikas jautājumiem, par finansēšanas, ilgtermiņa aizdevumu dzēšanu privatizējamās lauksaimniecības uzņēmumos jautājumiem.

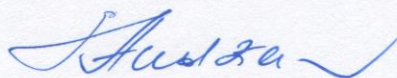
2000.gadā neveidojās sarakste par meliorācijas jautājumiem.



Aprakstā Nr.2 lietas sistematizētas pēc nomināli hronoloģiskā principa.  
Dokumentu sastāvs ir pilnīgs.

Dokumentu fiziskais stāvoklis ir labs.

Vēsturiskās izziņas turpinājumu sastādīja  
ZM Administratīvā departamenta  
Lietvedības nodaļas vadītāja

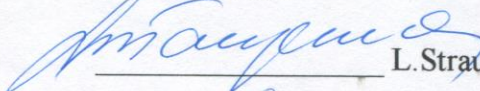


S. Audzere

Ar vēsturiskās izziņas turpinājumu

IEPAZINĀS:

LR Zemkopības ministrijas  
valsts sekretāre



L. Straujuma

2004. gada „23” martā



Latvijas Republikas Zemkopības ministrija

**Vēsturiskās izziņas turpinājums  
par 2001.- 2002. gadu**

**I**

2001.- 2002.gadā Zemkopības ministrijas nosaukums un funkcijas nav mainījušās.

Pamatojoties uz 09.11.2001.rīkojumu Nr.341 „Par izmaiņām ministrijas struktūrā”, sakarā ar to, ka Meža politikas un stratēģijas departamentam un Meža resursu un meža ekonomikas departamentam tika izvirzīti jauni papildus uzdevumi izstrādājot Latvijas nacionālo meža programmu, kā arī, lai optimizētu funkciju un uzdevumu sadali starp minētajiem departamentiem:

1. **Ar 12.12.2001.** tika reorganizēts Meža politikas un stratēģijas departaments - pārdēvējot to par **Meža politikas departamentu** un Meža politikas un attīstības programmu nodaļu par **Meža politikas un stratēģijas nodaļu**, Starptautisko un sabiedrisko attiecību nodaļu par **Sabiedrisko un starptautisko attiecību nodaļu**. Meža tiesību aktu nodaļa tika izslēgta no Meža politikas un stratēģijas departamenta sastāva.

2. **Ar 12.12.2001.** tika reorganizēts Meža resursu un meža ekonomikas departaments – pārdēvējot to par **Meža resursu departamentu** un Mežsaimniecības, dabas aizsardzības un medību nodaļu par **Meža apsaimniekošanas, meža resursu un medību nodaļu**; Meža informācijas un statistikas nodaļu par **Meža nozares informācijas nodaļu**.

**Meža resursu departamenta** sastāvā tika iekļauta **Meža tiesību aktu nodaļa**.

Tika likvidēta Meža resursu izmantošanas un tirgus nodaļa.

Ar 2001.gada 12.decembri tika atzīts par spēku zaudējušu Zemkopības ministrijas 28.09.1999.gada rīkojums Nr.242-p „Par ministrijas centrālā aparāta struktūras pilnveidošanu” 1.punkts.

Skatīt **CA Struktūras shēmu** pielikumā Nr.1.



2001.-2002.gadā notika sekojošas izmaiņas ministrijas pakļautībā, pārraudzībā un pārziņā esošām iestādēm:

pamatojoties uz 28.06.2001.gada rīkojumu Nr.193 tika likvidēts valsts būvmateriālu kombināts „Kuprava”;

pamatojoties uz Ministru kabineta 2001.gada 27.decembra rīkojumu Nr.643 „Par Mežotnes arodvidusskolas likvidāciju”, 2001.gada 27. decembra rīkojumu Nr.644 „Par valsts mantas nodošanu Bauskas rajona pašvaldības īpašumā” ar 2002.gada 7.janvāra rīkojumu Nr.1 likvidēta Mežotnes arodvidusskola, kustamas mantas daļu, kas netika nodota Bauskas pašvaldībai nodeva Zemkopības pārziņā esošajām profesionālās izglītības iestādēm;

pamatojoties uz Ministru kabineta 2002.gada 16.janvāra rīkojumu Nr.28 „Par Augkopības produkcijas kvalitātes valsts kontroles dienesta likvidāciju” un 2002.gada 25.janvāra rīkojumu Nr.34 Augkopības produkcijas kvalitātes valsts kontroles dienests tika likvidēts kā juridiska persona un tā funkciju, tiesību un saistību pārņēmējs bija ZM pārraudzībā esošais Pārtikas un veterinārais dienests;

pamatojoties uz 2002.gada 31.janvāra rīkojumu Nr.43 tika likvidēts Preiļu rajona valsts mācību kursu kombināts un tika atzīts par spēku zaudējušu Zemkopības ministrijas 1999.gada 1.novembra rīkojums Nr.285;

pamatojoties uz 2002.gada 5.jūnija rīkojumu Nr.147 Zemkopības ministrijas pārziņā esošajām profesionālajām izglītības iestādēm tika mainīti nosaukumi atbilstoši Izglītības likumā un Profesionālās izglītības likumā noteiktajām izglītības iestāžu nosaukumu prasībām ar 2002.gada 1.septembri:

1. Bebreņu tehnikumu par Bebreņu Profesionālo vidusskolu;
2. Kazdangas tehnikumu par Kazdangas Profesionālo vidusskolu;
3. Lūznavas tehnikumu par Lūznavas profesionālo vidusskolu;
4. Saldus tehnikumu par Saldus Profesionālo vidusskolu;
5. Valsts Saulaines lauksaimniecības tehnikumu par Saulaines Profesionālo vidusskolu;
6. Vecbebru tehnikumu par Vecbebru Profesionālo vidusskolu;
7. Višķu tehnikumu par Višķu Profesionālo vidusskolu;
8. Jāņmuižas arodģimnāziju par Jāņmuižas Profesionālo vidusskolu;
9. Rēzeknes arodģimnāziju par Rēzeknes Profesionālo vidusskolu;
10. Valmieras arodģimnāziju par Valmieras Pārtikas ražotāju vidusskolu.



II

2006.gadā tika veikta LR Zemkopības ministrijas dokumentu vērtības ekspertīze un aprakstīšana par 2001.-2002.gadu.

Turpināti pastāvīgi glabājamo lietu apraksts Nr.1 un personālsastāva lietu apraksts Nr.2.

**Apraksta Nr.1** turpinājumā iekļauti rīkojumi un sarakste pamatdarbības jautājumos, ZM priekšlikumi par spēkā esošās likumdošanas papildināšanu, ZM integrācijas padomes dokumenti, grāmatvedības pastāvīgi glabājamie dokumenti u.c.

Stratēģijas, Tirdzniecības un Lauku ekonomikas un vides attīstības nodaļās sarakste 2001.-2002.gadā ar LR Saeimu, Ministru kabinetu, Ekonomikas ministriju, Finanšu ministriju, Valsts ieņēmumu dienestu, ministrijas pakļautībā un pārraudzībā esošajām iestādēm kārtota pēc iestādēm nevis pēc hronoloģijas, tāpēc katrai lietai ir pievienots iekšējais saraksts.

Sarakste departamentos pamatdarbības jautājumos netiek veidota katru gadu.

Aprakstā ir iekļauti arī dokumenti par iepriekšējiem gadiem- Lauku ekonomikas un vides attīstības nodaļas- 2000.gada sarakste ar dažādām LR organizācijām par lauku attīstības pasākumiem.

Lietas aprakstā sistematizētas pēc nomināli hronoloģiskā principa struktūrdaļu ietvaros.

**Apraksta Nr.2** turpinājumā iekļautas arī 1999.gadā atbrīvotā Jāņa Lielkalna un 2000.gadā atbrīvotā Jevgēņija Djadela personas lietas. Aprakstā lietas sistematizētas pēc nomināli hronoloģiskā principa.

Dokumentu sastāva pilnīgs.

Dokumentu fiziskais stāvoklis ir labs.

Vēsturiskās izziņas turpinājumu sastādīja

I.Miežīte

Ar vēsturiskās izziņas turpinājumu

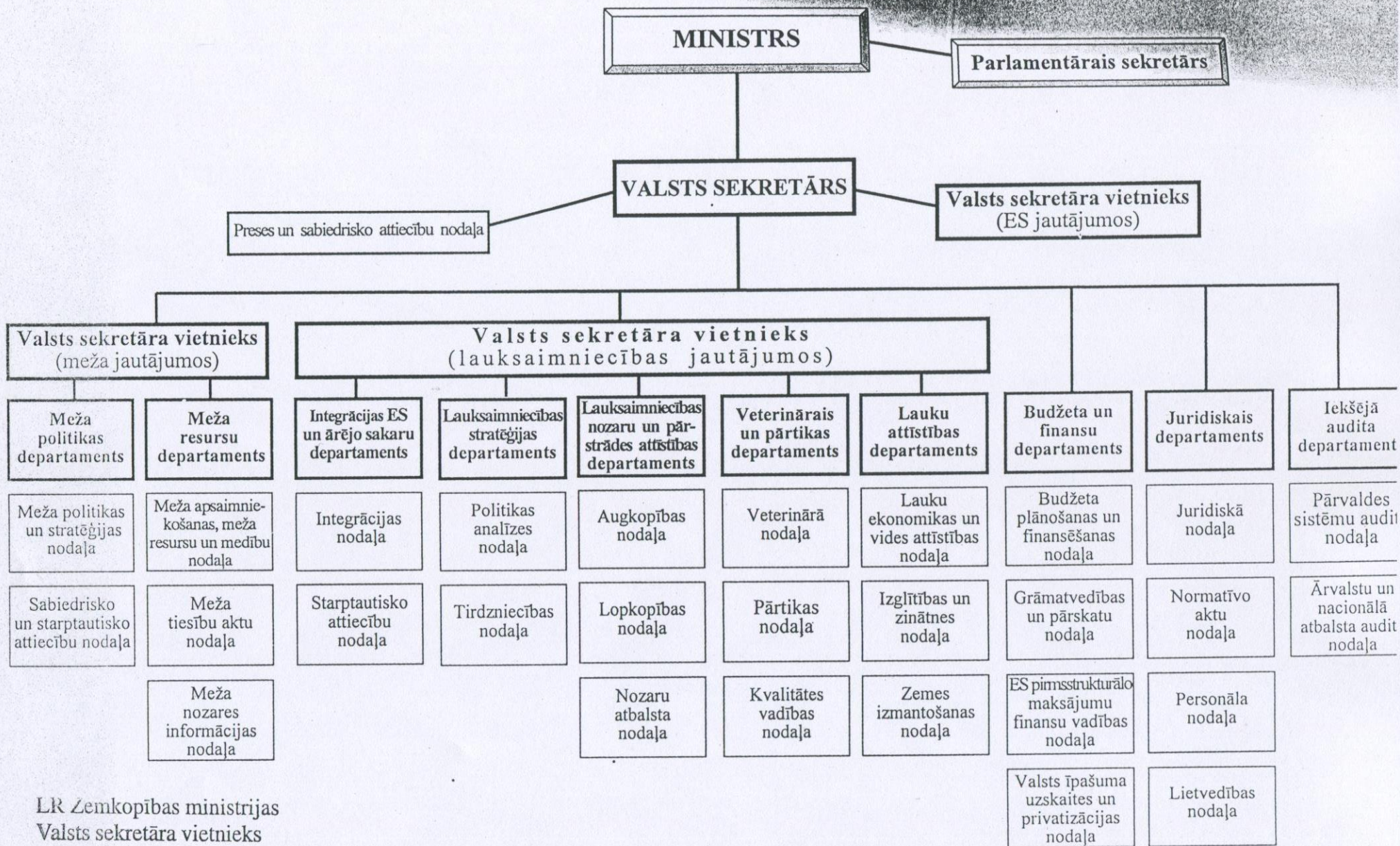
IEPAZINOS:

Latvijas Republikas  
Zemkopības ministrijas  
Valsts sekretāre

L.Straujuma

04.12.2006.





LR Zemkopības ministrijas  
Valsts sekretāra vietnieks

*A. Ozols*  
08.11.2011 **A. Ozols**



Latvijas Republikas Zemkopības ministrija  
Vēsturiskās izziņas turpinājums  
par 2003.gadu

I

2003.gadā Zemkopības ministrijas nosaukums un funkcijas nav mainījušās.

Saskaņā ar Iekšējā audita likumu ar Zemkopības ministrijas 22.01.2003. rīkojumu Nr.10 izveidota iekšējā audita sistēma ministrijā, padotības iestādēs un kapitālsabiedrībās, kurās ministrija ir valsts kapitāla daļu turētāja.

Pamatojoties uz **03.02.2003. rīkojumu Nr.58p**, izdarīti šādi grozījumi ar 27.12.2001.rīkojumu apstiprinātajā ministrijas struktūrā un personāla sarakstā:

- 1.Izveidots Administratīvais departaments ar Valsts iepirkuma nodaļu, Informācijas sistēmu nodaļu un Lietvedības nodaļu;
- 2.Likvidēta Juridiskā departamenta Lietvedības nodaļa un Informācijas sistēmu nodaļa;
- 3.Noteikta šāda struktūrvienību pakļautība:

- 3.1.valsts sekretāram:
  - 3.1.1.Juridiskais departaments;
  - 3.1.2.Iekšējā audita departaments;
  - 3.1.3.Preses un sabiedrisko attiecību nodaļa;
- 3.2.valsts sekretāra vietniekam (A.Lapiņš):
  - 3.2.1.Lauksaimniecības stratēģijas departaments;
  - 3.2.2.Integrācijas ES un ārējo sakaru departaments;
  - 3.2.3.Veterinārais un pārtikas departaments;
  - 3.2.4.Lauku attīstības departaments;
- 3.3.valsts sekretāra vietniekam (A.Ozols):
  - 3.3.1.Meža politikas departaments;
  - 3.3.2.Meža resursu departaments
- 3.4.valsts sekretāra vietniekam (J.Šnore):
  - 3.4.1Budžeta un finanšu departaments
  - 3.4.2.Lauksaimniecības pārstrādes un nozaru attīstības departaments;
  - 3.4.3.Administratīvais departaments.

**ZM CA struktūras shēmu skatīt pielikumā Nr.1**

2003.gadā notika šādas izmaiņas ministrijas pakļautībā, pārraudzībā un pārziņā esošajās iestādēs:

Sakarā ar pirmā līmeņa profesionālās augstākās izglītības programmu īstenošanas uzsākšanu Valsts Malnavas lauksaimniecības tehnikumā un nepieciešamību nodrošināt izglītības iestādes nosaukuma atbilstību Profesionālās izglītības likuma 16.punkta trešās daļas prasībām ar 2003.gada 1.septembri valsts Malnavas lauksaimniecības tehnikums pārdēvēts par Malnavas koledžu;



Ar Ministru kabineta 2003.gada 23.janvāra rīkojumu Nr.33 „Par Latvijas Meliorācijas un zemkopības muzeja un Lauksaimniecības tehnikas muzeja „Kalēji” reorganizāciju un Latvijas Lauksaimniecības muzeja izveidošanu” izveidots Latvijas Lauksaimniecības muzejs.

Pamatojoties uz Ministru kabineta 2003.gada 30.aprīļa rīkojumu Nr.270 „Par bezpeļņas organizācijas valsts akciju sabiedrības funkciju nodošanu Lauku atbalsta dienestam”, „Lauksaimniecības tirgus intervences aģentūra” ar 2003.gada 1.maiju tika reorganizēta un iekļauta Lauku atbalsta dienesta sastāvā.

Ar Zemkopības ministrijas 2000.gada 21.marta rīkojumu Nr.108 apstiprināts Lauksaimniecības informātikas padomes nolikums. Saskaņā ar nolikumu padome ir informātikas un informācijas nozares koordinējoša un padomdevēja institūcija, kura darbojas ar mērķi veicināt informātikas un informācijas nozares attīstību lauksaimniecībā.

Ar ZM 2001.gada 30.janvāra rīkojumu Nr.33 izveidota ZM mājas lapas redkolēģija, tās administrēšana sadalīta starp Preses un sabiedrisko attiecību nodaļu un Informātikas nodaļu. Lai turpinātu Latvijas lauksaimniecības, zivsaimniecības un mežsaimniecības nozares sekmīgu integrāciju ES un lai nodrošinātu sekmīgu sarunu procesu ar ES, ar 2002.gada 9.oktobra rīkojumu izveidota ZM Eiropas Komiteja.

## II

2007.gadā veikta ministrijas dokumentu izvērtēšana, aprakstītas pastāvīgi glabājamās un personālsastāva lietas un sastādīti pastāvīgi glabājamo lietu un personālsastāva lietu aprakstu Nr.1 un Nr.2 turpinājumi par 2003.gadu.

Apraksta Nr.1. turpinājumā iekļauti dokumenti, kas raksturo ministrijas darbību: rīkojumi un sarakste pamatdarbības jautājumos, ministrijas izstrādātie ārējo normatīvo aktu projekti un atzinumi par tiem, sarakste par valsts investīciju programmu u.c., ministrijas noslēgtie līgumi ar citu valstu juridiskām personām par sadarbību, ministrijas publiskais pārskats par 2003.gadu u.c. Sarakste pamatdarbības jautājumos veidojas no iniciatīvas vēstulēm un atbildēm uz tām, bet pašas lietas hronoloģiski sistematizētas pēc iniciatīvas vēstulēm, tāpēc dažām lietām galējais datējums ir vēlāks nekā nākošās lietas sākuma datējums.

Liela daļa dokumentu satur informāciju par integrāciju Eiropas Savienībā (turpmāk ES). Normatīvo aktu, kuru spēkā esība saistīta ar Latvijas pievienošanos ES, uzskaiti noteica Ministru kabineta 2002.gada 27.decembra instrukcija Nr.9 „Kārtība, kādā uzskaitāmi normatīvie akti, kuru spēkā esība saistīta ar Latvijas pievienošanos Eiropas Savienībai”.

Integrācijas ES un ārējo sakaru departamenta dokumenti par sadarbību ar ārvalstīm lauksaimniecības jomā sakārtoti tematiski pēc valstīm alfabētiskā secībā. Vienā kopējā lietā apvienota sarakste u.c. atsevišķi dokumenti par sadarbību ar vairākām ārvalstīm, kuru kopējais skaits ir mazs. Lielākā daļa dokumentu oriģinālu par integrāciju ES atrodas Eiropas integrācijas biroja arhīvā vai sarakste tika veikta elektroniski, pa faksu. Daudz Integrācijas ES un ārējo sakaru departamenta dokumentu ir angļu, vācu, krievu u.c. valodās.



Aprakstā ir iekļautas arī atsevišķas Lauksaimniecības stratēģijas departamenta pastāvīgi glabājamās lietas par 2001.-2002.gadu, ZM Lauksaimniecības informātikas padomes sēžu protokoli par 2001.gadu, Juridiskās nodaļas „Zemkopības ministrijas ar citu valstu juridiskām personām noslēgtie līgumi” no 1997. gada u.c., Personāla nodaļas „Atskaites par ārvalstu darba braucieniem, darba un mācību komandējumiem” sākot ar 1996.gadu, kuras nav bijušas iekļautas iepriekšējo gadu 1.apraksta turpinājumos. Lietas aprakstā Nr.1 sistematizētas pēc nomināli hronoloģiskā principa struktūrvienību ietvaros.

Lai atvieglotu informācijas meklēšanu, daļai lietu ir sastādīti iekšējie saraksti.


Aprakstā nav iekļauta ES finansēto projektu dokumentācija, kura glabāsies ministrijā līdz 2018.gadam saskaņā ar ES institūciju norādījumiem.

Pamatojoties uz Valsts arhīvu ģenerāldirekcijas 16.12.2003. Metodiskās ekspertu komisijas lēmumu par iekšējā audita lietu glabāšanas termiņiem dokumentu kārtošanu un izvērtēšanu, iekšējā audita lietas izvērtē 5 gadus pēc iekšējā audita pabeigšanas, tāpēc aprakstā nav iekļautas Iekšējā audita departamenta lietas.

Personāla nodaļas rīkojumu reģistrācijas žurnāli nav iekļauti aprakstā, jo tie turpinās līdz 2006.gadam. Administratīvā departamenta Lietvedības nodaļas saņemto dokumentu reģistra izdruku nevar iegūt tehnisku iemeslu dēļ, tāpēc aprakstā ir iekļautas ZM saņemto dokumentu reģistrācijas kontroles kartiņas, kuras sistematizētas tematiski pēc korespondences nosūtītājiem (Ministru kabinets, Valsts kanceleja, ministru prezidents; Latvijas Republikas ministrijas; dažādas organizācijas).

Apraksta Nr.2 turpinājumā iekļautas 2003.gadā atbrīvoto darbinieku personas lietas, rīkojumi par personālu, darbinieku uzskaites un personīgo kontu kartītes u.c. Lietas sistematizētas pēc nomināli hronoloģiskā principa.

Dokumentu fiziskais stāvoklis ir labs.

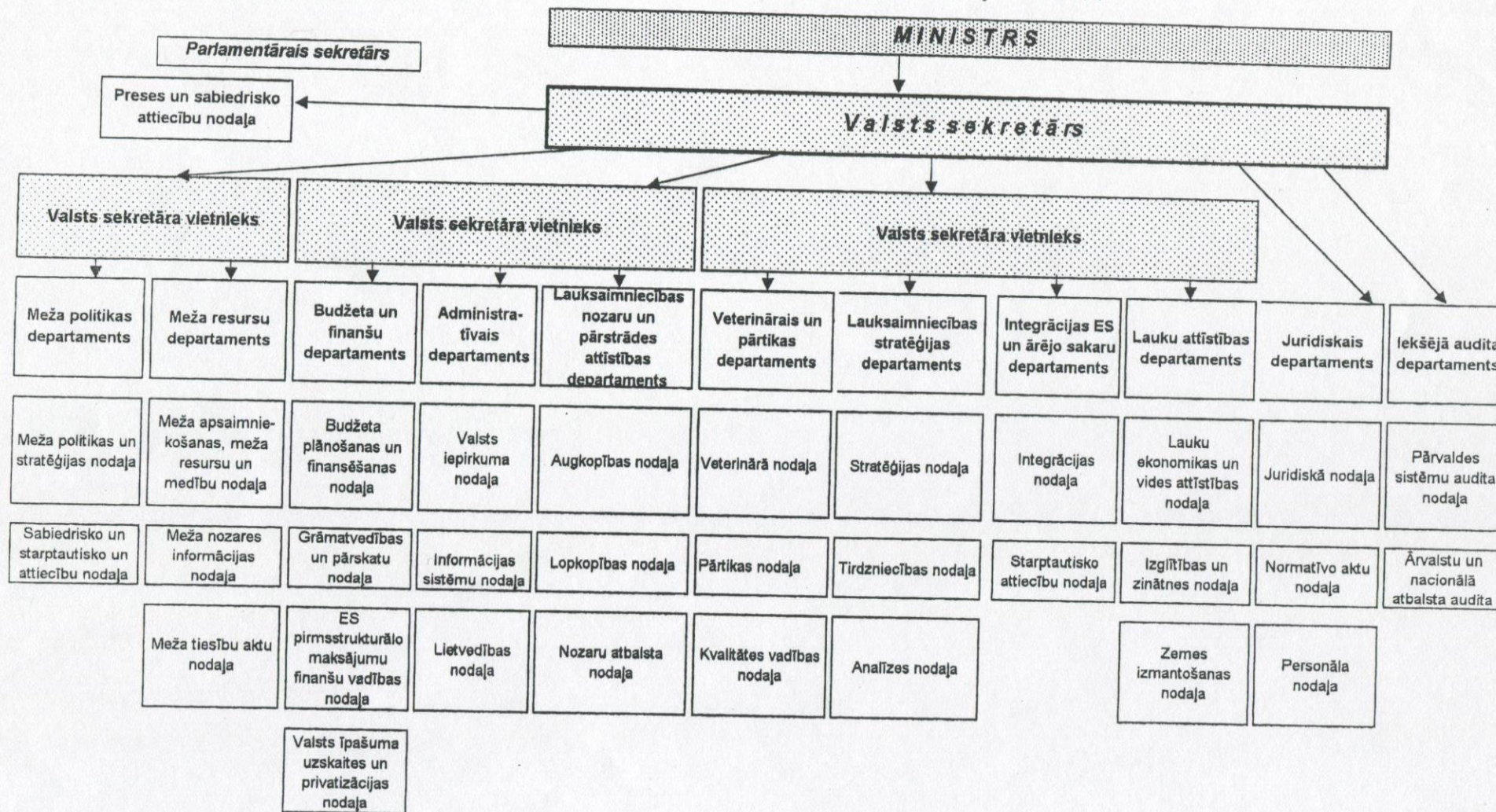
Vēsturiskās izziņas turpinājumu sastādīja  
 Administratīvā departamenta  
 Lietvedības nodaļas pārvaldes vecākā referente  - R.Pastare

Ar vēsturiskās izziņas turpinājumu  
 IEPAZINOS:  
 Latvijas Republikas  
 Zemkopības ministrijas  
 valsts sekretāre  
 \_\_\_\_\_ D. Lucāta  
 \_\_\_\_\_ 2007.  
 19-12-2007





### Zemkopības ministrijas struktūra





Latvijas Republikas Zemkopības ministrija  
**Vēsturiskās izziņas turpinājums**  
**par 2004.gadu**

**I**

Izvērtējot ministrijas struktūras un funkciju atbilstību darbam ar Eiropas Savienības institūcijām, pamatojoties uz 09.01.2004. rīkojumu Nr.14-p, Zemkopības ministrijas struktūrā veikti šādi grozījumi:

Lauksaimniecības stratēģijas departaments pārveidots par Kopējās lauksaimniecības politikas departamentu. Stratēģijas nodaļa pārveidota par Politikas plānošanas nodaļu un Analīzes nodaļa-par Ekonomiskās informācijas nodaļu. Likvidēta Tirdzniecības nodaļa. Izveidotas divas jaunas nodaļas-Ārējo ekonomisko attiecību nodaļa un Tirgus attīstības nodaļa;

Lauksaimniecības nozaru un pārstrādes attīstības departaments pārveidots par Lauksaimniecības departamentu. Nozaru atbalsta nodaļa pārveidota par Valsts atbalsta nodaļu. Izveidotas divas jaunas nodaļas-Sēklkopības nodaļa un Ciltsdarba nodaļa;

Lauku attīstības departamentā likvidētas divas nodaļas-Lauku ekonomikas un vides attīstības nodaļa, Izglītības un zinātnes nodaļa un izveidotas divas jaunas nodaļas- Lauku ekonomikas nodaļa un Vides attīstības nodaļa;

Integrācijas Eiropas Savienībā un ārējo sakaru departaments pārdēvēts par Starptautisko lietu departamentu, Integrācijas nodaļa pārdēvēta par Eiropas Savienības lietu nodaļu;

Iekšējā audita departamentā Pārvaldes sistēmu audita nodaļa pārveidota par Riska un kontroles novērtējuma nodaļu, Ārvalstu un nacionālā atbalsta nodaļa- par Korporatīvās vadības novērtējuma nodaļu;

Juridiskajā departamentā Juridiskā nodaļa pārveidota par Tiesiskās uzraudzības nodaļu;

Veterinārā un pārtikas departamenta Kvalitātes vadības nodaļa pārveidota par Kvalitātes nodaļu;

Budžeta un finanšu departamenta Valsts īpašuma uzskaites un privatizācijas nodaļa pārveidota par Valsts īpašuma nodaļu.

ZM CA struktūras shēmu skatīt pielikumā Nr.1 (iepriekšējā struktūra) un pielikumā Nr.2

2004.gadā Zemkopības ministrijas budžeta iestāžu sastāvā ir notikušas šādas izmaiņas:

Pamatojoties uz Ministru kabineta 2004.gada 3.marta rīkojumu Nr.141 „Par profesionālās izglītības iestāžu nodošanu Izglītības un zinātnes ministrijas padotībā” un Ministru kabineta 2004.gada 12.jūlija rīkojumu Nr.472 „Par resursu pārdali starp Zemkopības ministriju un Izglītības un zinātnes ministriju” ar 2004.gada 1.jūliju Zemkopības ministrijas padotībā esošās profesionālās izglītības iestādes vai uz to bāzes izveidotās koledžas nodotas Izglītības un zinātnes ministrijas padotībā:

1. Apes arodvidusskola;
2. Apguldes arodvidusskola;
3. Cīravas arodvidusskola;



4. Dagdas arodvidusskola;
5. Jaunaglonas arodvidusskola;
6. Jaungulbenes arodvidusskola;
7. Ozolu arodvidusskola;
8. Rankas arodvidusskola;
9. Skrundas arodvidusskola
10. Viesītes arodvidusskola;
11. Zaļenieku arodvidusskola;
12. Zilupes arodvidusskola;
13. Bebrenes profesionālā vidusskola;
14. Jāņmuižas profesionālā vidusskola;
15. Kazdangas profesionālā vidusskola;
16. Laidzes profesionālā vidusskola;
17. Lūznavas profesionālā vidusskola;
18. Rēzeknes profesionālā vidusskola;
19. Saldus profesionālā vidusskola;
20. Saulaines profesionālā vidusskola;
21. Valmieras pārtikas ražotāju vidusskola;
22. Vecbebru profesionālā vidusskola;
23. Višķu profesionālā vidusskola;
24. Ogres meža tehnikums;
25. Smiltenes tehnikums;
26. Valsts Malnavas lauksaimniecības tehnikums;
27. Valsts Kandavas lauksaimniecības tehnikums;
28. Valsts Priekuļu lauksaimniecības tehnikums;
29. Jēkabpils agrobiznesa koledža.

Pamatojoties uz to pašu rīkojumu, ar 2004.gada 1.jūliju Izglītības un zinātnes ministrija noteikta par valsts kapitāla daļu turētāju šādām bezpeļņas organizācijām un valsts sabiedrībām ar ierobežotu atbildību:

1. Barkavas arodvidusskola;
2. Ērgļu arodvidusskola;
3. Rīgas pārtikas ražotāju vidusskola;
4. Bulduru dārzkopības vidusskola;
5. Ogres arodģimnāzija.

Noteikts, ka Izglītības un zinātnes ministrija ir Zemkopības ministrijas tiesību un saistību pārņēmēja attiecībā uz izglītības iestādēm, ar kurām tiek slēgti ikgadējie līgumi par profesionālo izglītības programmu finansēšanu, t.sk.:

1. Jēkabpils rajona padomes Saukas arodvidusskolu;
2. Rīgas rajona padomes Mālpils profesionālo vidusskolu;
3. BO SIA „Rūjienas arodģimnāziju”.

Pamatojoties uz Ministru kabineta 2004.gada 28.jūlija rīkojumu Nr.532 „Par Valsts aģentūras „Latvijas zivju resursu aģentūra” izveidi un Zemkopības ministrijas 2004.gada 9.augusta rīkojumu Nr.272 ar 2004.gada 1.novembri par aģentūru „Latvijas Zivju resursu aģentūra” reorganizēti valsts uzņēmumi:

1. Latvijas Zivsaimniecības pētniecības institūts”;



2. zivju audzētava „Dole”;
3. zivju audzētava „Tome”;
4. zivju audzētava „Sērene”;
5. zivju audzētava „Brasla”;
6. zivju audzētava „Pelči”;
7. zivju audzētava „Kārļi”;
8. zivju audzētava „Ķegums”.

Pamatojoties uz Ministru kabineta 2004.gada 25.augusta rīkojumu Nr.585 „Par valsts bezpeļņas organizācijas sabiedrības ar ierobežotu atbildību „Valsts tehniskās uzraudzības inspekcija” reorganizāciju un valsts aģentūras „Valsts tehniskās uzraudzības aģentūra” izveidi” un Zemkopības ministrijas 2004.gada 2.septembra rīkojumu Nr.292 ar 2004.gada 1.novembri izveidota valsts aģentūra „Valsts tehniskās uzraudzības aģentūra”.

Pamatojoties uz Ministru kabineta 2004.gada 28.jūlija rīkojumu Nr.531 „Par valsts aģentūras „Lauksaimniecības datu centrs” izveidi” un Zemkopības ministrijas 2004.gada 9.augusta rīkojumu Nr. 273, ar 2004.gada 1.novembri valsts sabiedrība ar ierobežotu atbildību „Valsts ciltsdarba informācijas datu apstrādes centrs” reorganizēts par valsts aģentūru „Lauksaimniecības datu centrs”.

2004.gadā turpināja darboties Meža konsultatīvā padome (no 1998.g.), Latvijas šķirnes dzīvnieku audzētāju organizācijas (no 1997.g.), ZM ik gadus apstiprinātā Valsts īpašuma norakstīšanas komisija. Saskaņā ar ES Regulās noteikto ministrijā notika Eiropas komitejas un Tehniskā atbalsta lauksaimniecības nozarē līdzekļu piešķiršanas komisijas sēdes.

## II

2008.gadā veikta Zemkopības ministrijas dokumentu izvērtēšana, aprakstītas pastāvīgi glabājamās un personālsastāva lietas un sastādīti pastāvīgi glabājamo lietu apraksta Nr.1 un personālsastāva lietu apraksta Nr.2 turpinājumi par 2004.gadu.

Apraksta Nr.1. turpinājumā iekļauti dokumenti, kas raksturo ministrijas darbību: rīkojumi un sarakste ar LR Saeimu, ministru prezidentu, Valsts kanceleju, LR ministrijām u.c. institūcijām pamatdarbības jautājumos, ministrijas izstrādātie ārējo normatīvo aktu projekti un atzinumi par tiem, sarakste par valsts investīciju programmu, sarakste ar Eiropas Savienības institūcijām par ES jautājumu koordināciju u.c., ministrijas Vadības apspriežu protokoli, Tehniskā atbalsta piešķiršanas komisijas, Latvijas šķirnes dzīvnieku audzētāju organizāciju, Meža konsultatīvās padomes u.c. komisija un padomju sēžu protokoli, tiesā izskatāmo lietu materiāli, Iekšējā audita departamenta veikto auditu lietas par 2001.un 2002.gadu (ministrijā un padotības iestādēs veikto auditu lietas un sarakste par audita plāniem, pārskatiem un auditoru darbu), ministrijas budžeta plānošanas un finanšu dokumenti, sarakste u.c. dokumenti par starptautiskajiem projektiem, Zemkopības ministrijas Publiskais pārskats par 2004.gadu u.c.



Aprakstā ir iekļautas arī atsevišķas pastāvīgi glabājamās lietas par 1996.-2003.gadu, tie ir tiesā izskatāmo lietu materiāli, kuri arhivēti pēc lietu pabeigšanas, audita lietas, kā arī lietas, kuras izveidotas no struktūrvienībās glabājamiem dokumentiem un turpinājās līdz 2004.gadam (Tehniskās palīdzības piešķiršanas komisijas sēžu protokoli, Meža konsultatīvās padomes sēžu protokoli, Šķirnes dzīvnieku audzētāju organizāciju izvērtēšanas komisijas protokoli).

Saskaņā ar Valsts pārvaldes iekārtas likumu un lai nodrošinātu Ministru kabineta 2003.gada 3.jūnija noteikumos Nr.286 „Pagaidu kārtība, kādā tiek koordinēta Latvijas nacionālo pozīciju ES jautājumos izstrāde, apstiprināšana un pārstāvēšana” noteikto prasību izpildi, ar Zemkopības ministrijas 2004.gada 21.maija rīkojumu Nr.201 apstiprināta ES institūciju dokumentu aprites koordinēšanas kārtība un apstiprināti pārstāvji, kas piedalās ES Padomes un Eiropas komitejas darba grupu sanāksmēs.

ES dokumenti glabājas ES dokumentu uzskaites sistēmā (ES DUS), kura ir pieejama ministrijas un padotības iestāžu atbildīgajām amatpersonām, kā arī kompetentajai amatpersonai.

Aprakstā Nr.1 iekļauti ZM Eiropas Komitejas sanāksmju protokoli par 2004.gadu, kuri glabājās Starptautisko lietu departamentā. Baltijas valstu sadarbības institūciju un Eiropas Savienības Padomes dokumentu oriģināli par 2004.gadu ministrijā nav uzkrāti.

Atbildība par ZM mājas lapas administrēšanu ar 2004.gadu pilnībā pārgāja Administratīvā departamenta Informātikas nodaļas pārziņā, Informātikas padomes un ZM mājas lapas redkolēģijas protokoli 2004.gadā nav veidojušies.

Starptautisko lietu departamenta dokumenti par sadarbību ar ārvalstīm lauksaimniecības jomā sakārtoti tematiski pēc valstīm alfabētiskā secībā. Vienā kopējā lietā apvienota sarakste u.c. atsevišķi dokumenti par sadarbību ar vairākām ārvalstīm, kuru kopējais skaits ir mazs. Lielākā daļa dokumentu oriģinālu par integrāciju ES atrodas Eiropas integrācijas biroja arhīvā vai sarakste tika veikta elektroniski. Aprakstā nav iekļauta ES finansēto projektu dokumentācija, kura glabāsies ministrijā līdz 2018.gadam saskaņā ar ES institūciju norādījumiem. Administratīvā departamenta Lietvedības nodaļas saņemto un nosūtīto dokumentu reģistrācijas kontroles kartiņas 2004.gadā aizstātas ar saņemto un nosūtīto dokumentu reģistru izdrukām.

No 2004.gada sākuma līdz septembrim ministrijā veikta plānošana un priekšdarbi jaunas dokumentu vadības sistēmas ieviešanai un iepriekš lietotā dokumentu pārvaldības sistēma vairs netika izmantota. Dokumentu reģistrēšanai pagaidu variantā tika izmantota alternatīva sistēma, kas tikai piešķīra dokumentiem numurus, bet nepiedāvāja reģistru saglabāšanas un izdrukāšanas iespējas. Ņemot vērā minēto, 2004.gada dokumentu reģistrs ir nepilnīgs, sākot ar jaunās dokumentu vadības sistēmas ieviešanas brīdi. Apraksta Nr.2 turpinājumā iekļautas 2004.gadā atbrīvoto darbinieku personas lietas un darba līgumi, rīkojumi par personālu, darbinieku uzskaites un personīgo kontu kartītes u.c.



Rīkojumu par personālsastāvu reģistrs par 2000.-2004.gadu turpinājās līdz 2006.gadam un tiks iekļauts personālsastāva lietu apraksta Nr.2 turpinājumā par 2006.gadu.

Lietas sistematizētas pēc nomināli hronoloģiskā principa.

Valsts brāncienieki sistematizēti augstā secībā pēc komandējumu numuriem.

Dokumentu fiziskais stāvoklis ir labs.

Vēsturiskās izziņas turpinājumu sastādīja  
Administratīvā departamenta  
Lietvedības nodaļas pārvaldes vecākā referente

*R. Pastare* R.Pastare

Ar vēsturiskās izziņas turpinājumu  
IEPAZINOS:

Latvijas Republikas  
Zemkopības ministrijas  
valsts sekretāre

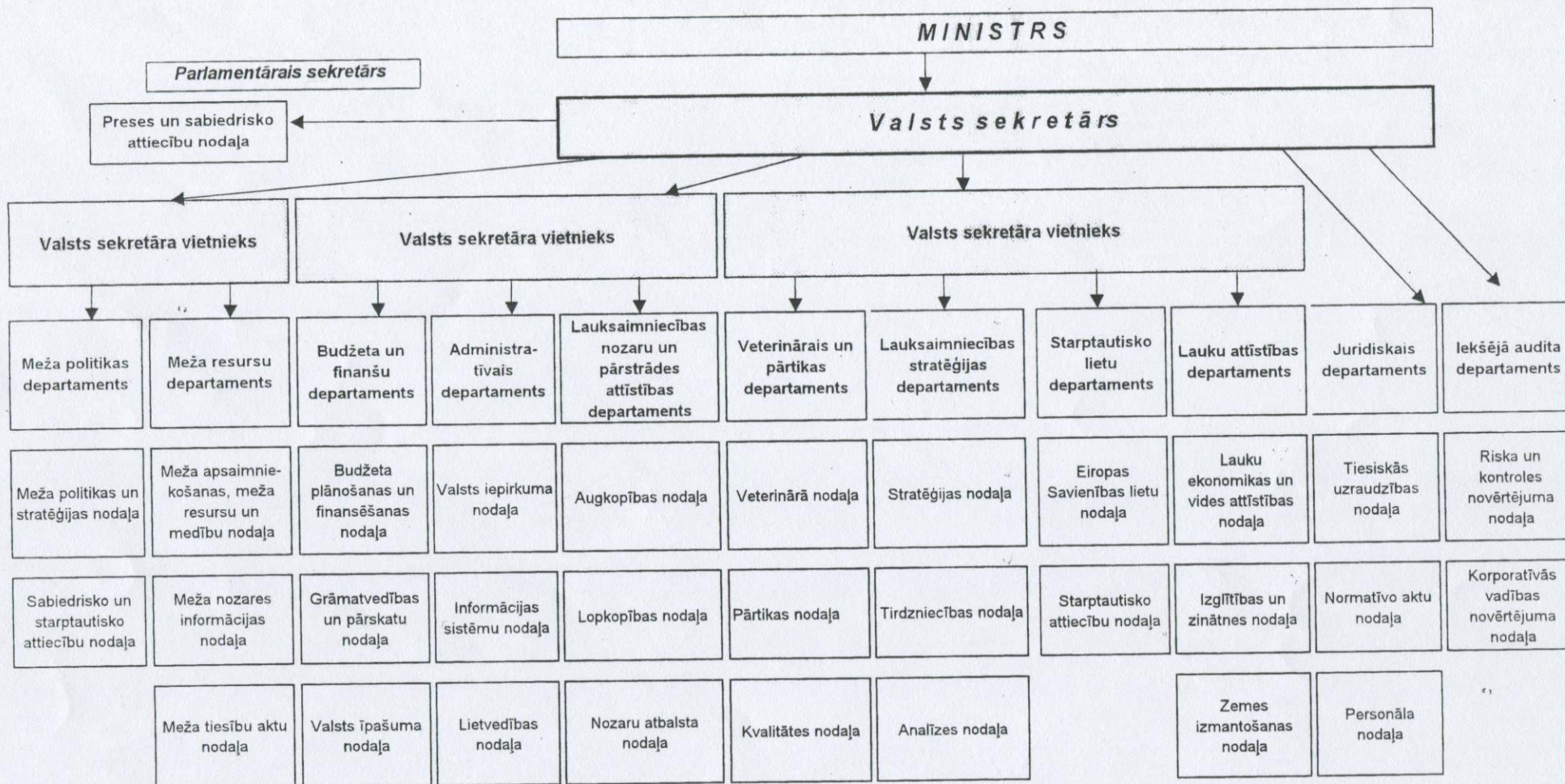
*D. Lucaua* D.Lucaua

11.12. 2008.





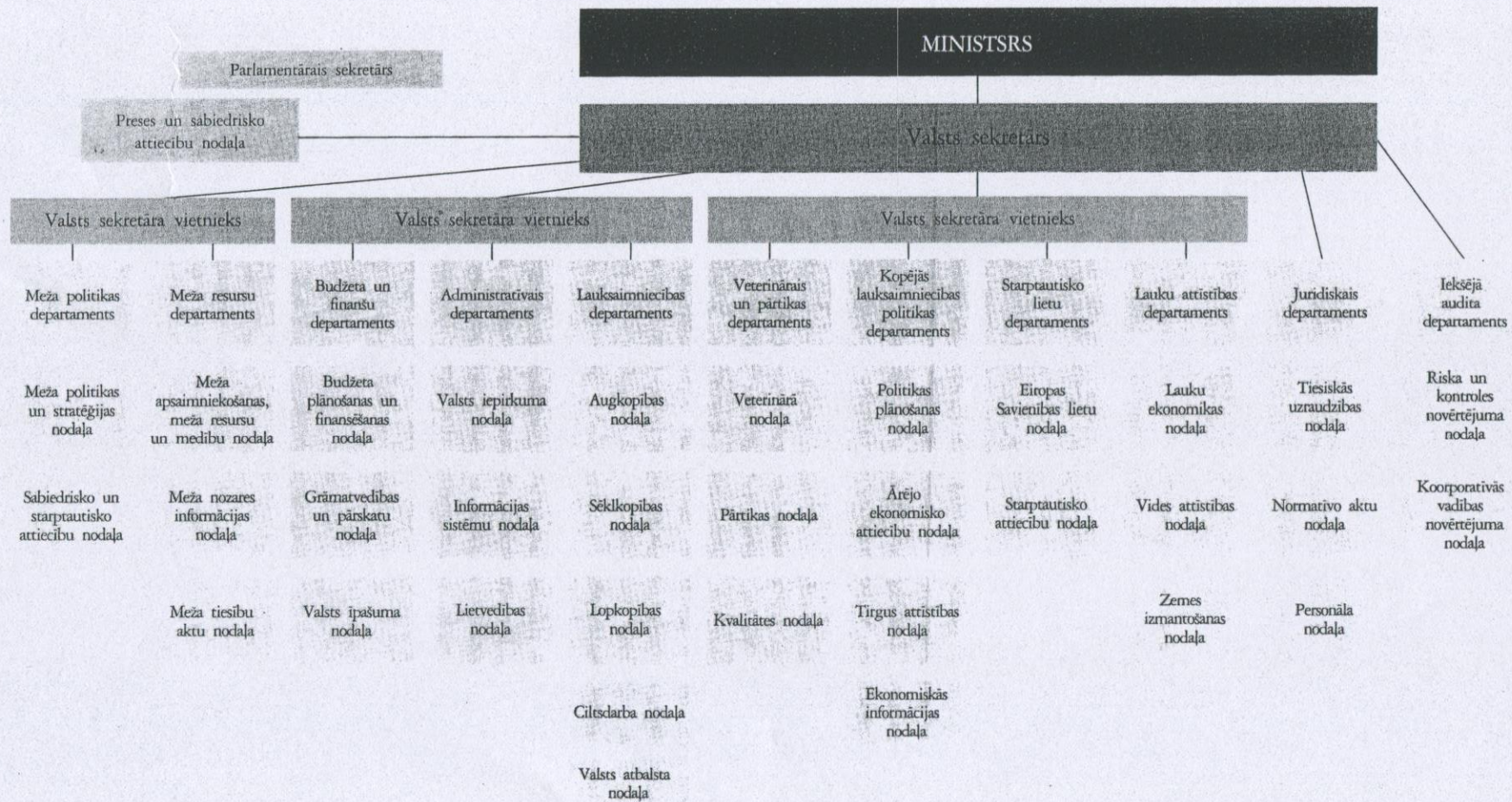
Zemkopības ministrijas struktūra





2. pielikums  
Zemkopības ministrijai  
2004. gada 9. janvāra  
noteikumu Nr. 14-p

## ZEMKOPIBAS MINISTRIJAS STRUKTŪRA 2004. GADĀ





Latvijas Republikas Zemkopības ministrija  
Vēsturiskās izziņas turpinājums  
par 2005.gadu

I

Izvērtējot ministrijas struktūras un funkciju atbilstību darbam ar Eiropas Savienības institūcijām, pamatojoties uz 21.12.2004. rīkojumu Nr.516-p, Zemkopības ministrijas struktūrā 2005.gadā veikti šādi grozījumi:

Izveidots Eiropas Savienības un valsts atbalsta departaments ar šādām nodaļām:

- Eiropas Savienības atbalsta nodaļa,
- Valsts atbalsta nodaļa.

Lauku attīstības departamentā likvidēta Lauku ekonomikas nodaļa, Vides attīstības nodaļa pārdēvēta par Cilvēkresursu attīstības nodaļu. Izveidota Lauku infrastruktūras nodaļa.

Meža resursu departamentā likvidēta Meža tiesību aktu nodaļa. Meža apsaimniekošanas, meža resursu un medību nodaļa pārdēvēta par Meža apsaimniekošanas nodaļu.

Lauksaimniecības departamentā likvidēta Valsts atbalsta nodaļa

Veterinārajā un pārtikas departamentā izveidota Dzīvnieku veselības nodaļa.

Administratīvajā departamentā izveidota Saimniecības nodaļa.

ZM CA struktūras shēmu skatīt pielikumā Nr.1 (ZM struktūra 2004.gadā) un pielikumā Nr.2 (ZM struktūra 2005.gadā).

2005.gadā ZM padotībā atradās šādas budžeta iestādes :

- 1.Ciltsdarba valsts inspekcija;
- 2.Lauku atbalsta dienests;
- 3.Pārtikas un veterinārais dienests;
- 4.Valsts augu aizsardzības dienests;
- 5.Valsts meža dienests;
- 6.Valsts Zivsaimniecības pārvalde;
- 7.Valsts aģentūra „K.Ulmaņa piemiņas muzejs „Pikšas”
- 8.Valsts aģentūra „Latvijas Lauksaimniecības muzejs”;
- 9.Valsts aģentūra „Latvijas Zivju resursu aģentūra”;
- 10.Valsts aģentūra „Lauksaimniecības datu centrs”;
- 11.Valsts aģentūra „Valsts Tehniskās uzraudzības aģentūra”;
- 12.Latvijas Lauksaimniecības universitāte;
- 13.Latvijas Valsts agrārās ekonomikas institūts;



14. Latvijas valsts augļkopības centrs;
15. Valsts Stendes graudaugu selekcijas institūts;
16. Valsts Priekuļu laukaugu selekcijas institūts;
17. Latvijas valsts mežzinātnes institūts „Silava”.

Uz 2005.gada 30. decembri Zemkopības Ministrija bija pamatkapitāla kapitāla daļu turētāja šādās kapitālsabiedrībās un bezpeļņas valsts zinātniskajās organizācijās :

1. Valsts akciju sabiedrībā „Latvijas valsts meži”;
2. Valsts akciju sabiedrībā „Lauku attīstības fonds”;
3. Valsts sabiedrībā ar ierobežotu atbildību „Sertifikācijas un testēšanas centrs”;
4. Valsts sabiedrībā ar ierobežotu atbildību „Agroķīmisko pētījumu centrs”;
5. Valsts sabiedrībā ar ierobežotu atbildību „Meliorprojekts”;
6. Valsts sabiedrībā ar ierobežotu atbildību „Latvijas Augu aizsardzības pētniecības centrs”;
7. Valsts sabiedrībā ar ierobežotu atbildību „Zemkopības ministrijas nekustamie īpašumi”;
8. Valsts sabiedrībā ar ierobežotu atbildību „Latvijas Lauku konsultāciju un izglītības centrs”;
9. Valsts sabiedrībā ar ierobežotu atbildību „Piensaimnieku laboratorija”;
10. Akciju sabiedrībā „Nagli”;
11. Valsts zinātniskā Bezpeļņas organizācija „Latvijas agrārās ekonomikas institūts”;
12. Valsts zinātniskā bezpeļņas organizācija ” Valsts Dobeles dārzkopības selekcijas un izmēģinājumu stacija”;
13. Bezpeļņas organizācija valsts zinātniskais uzņēmums „Valsts Stendes selekcijas stacija”;
14. Valsts bezpeļņas valsts zinātniskajā uzņēmumā „Priekuļu selekcijas stacija” .

2005.gadā turpināja darboties Meža konsultatīvā padome, Latvijas šķirnes dzīvnieku audzētāju organizācijas, Starptautisko projektu koordinācijas padome (izveidota ar ZM 2001.gada rīkojumu Nr.49), ZM Valsts īpašuma norakstīšanas komisija, ZM iepirkumu komisijas, ZM mājas lapas redkolēģijas komisija, ZM Apbalvošanas komisija,

Subsīdiju piešķiršanas komisijas -Tehniskā atbalsta lauksaimniecības nozarē līdzekļu piešķiršanas komisija, Finansiāli atbalstāmās kvotas biodegvielai komisija, Lauksaimniecībā pielietojamo zinātnes projektiem paredzēto līdzekļu piešķiršanas u.c. komisijas, kuras izveidotas saskaņā ar ZM rīkojumiem, ņemot vērā izskatāmo jautājumu un iekļaujot tajās atbilstošus speciālistus.



## II

2009.gadā veikta Zemkopības ministrijas dokumentu izvērtēšana, aprakstītas pastāvīgi glabājamās un personālsastāva lietas un sastādīti pastāvīgi glabājamo lietu apraksta Nr.1 un personālsastāva lietu apraksta Nr.2 turpinājumi par 2005.gadu.

Apraksta Nr.1 turpinājumā iekļauti dokumenti, kas raksturo ministrijas pamatdarbību: rīkojumi un sarakste ar LR Saeimu, Ministru prezidentu, Valsts kanceleju, LR ministrijām u.c. institūcijām lauksaimniecības, meža nozares, veterinārajos, pārtikas u.c. pamatdarbības jautājumos, sarakste par sadarbību ar ārvalstīm, ministrijas izstrādātie ārējo normatīvo aktu projekti un atzinumi par tiem, sarakste par valsts investīciju programmu, sarakste ar Eiropas Savienības institūcijām par ES jautājumu koordināciju, par projektu ieviešanu u.c., ministrijas Vadības apspriežu protokoli, Subsīdiju atbalsta piešķiršanas komisiju, Latvijas šķirnes dzīvnieku audzētāju organizāciju, Meža konsultatīvās padomes u.c. komisiju un padomju sēžu protokoli, tiesā izskatāmo lietu materiāli, Iekšējā audita departamenta veikto auditu lietas par 2003.gadu (ministrijā un padotības iestādēs veikto auditu lietas un sarakste par audita plāniem, pārskatiem un auditoru darbu), ministrijas budžeta plānošanas un finanšu dokumenti, sarakste u.c. dokumenti par starptautiskajiem projektiem, Zemkopības ministrijas Publiskais pārskats par 2005.gadu u.c.

Aprakstā iekļauta sarakste, rīkojumi u.c. dokumenti par vētras nodarītajiem postījumiem 2005.gada janvārī un to seku likvidēšanu lauksaimniecībā, mežsaimniecībā un zivsaimniecībā.

Aprakstā ir iekļautas arī atsevišķas pastāvīgi glabājamās lietas par 1996.-2005.gadu, tie ir tiesā izskatāmo lietu materiāli, kuri arhivēti pēc lietu pabeigšanas, audita lietas, kā arī lietas, kuras izveidotas no struktūrvienībās glabājamiem dokumentiem un turpinājās līdz 2005.gadam.

ES dokumenti glabājas ES dokumentu uzskaites sistēmā (ES DUS), kura ir pieejama ministrijas un padotības iestāžu atbildīgajām amatpersonām, kā arī kompetentajai amatpersonai.

Starptautisko lietu departamenta dokumenti par sadarbību ar ārvalstīm lauksaimniecības jomā sakārtoti lietās alfabētiskā secībā pēc valstīm. 2008.un 2009.lietā dokumenti sistematizēti tematiski.

Aprakstā nav iekļauta ES finansēto projektu dokumentācija, kura glabāsies ministrijā līdz 2019.gadam saskaņā ar ES institūciju norādījumiem. Apraksta Nr.2 turpinājumā iekļautas 2005.gadā atbrīvoto darbinieku personas lietas un darba līgumi, rīkojumi par personālu, darbinieku uzskaites un personīgo kontu kartītes u.c.

Ministrijā saņemto un nosūtīto dokumentu, rīkojumu pamatdarbības jautājumos reģistru izdrukas veidotas atbilstoši datorprogrammu iespējām hronoloģiskā secībā, neievērojot numerāciju.



Rīkojumu par personālsastāvu reģistrs par 2000.-2005.gadu turpinājās līdz 2006.gadam un tiks iekļauts personālsastāva lietu apraksta Nr.2 turpinājumā par 2006.gadu.

Pastāvīgi glabājamās lietas sistematizētas pēc tematiski hronoloģiskā principa struktūrvienību ietvaros. Pārskati par ārvalstu darba braucieniem, darba un mācību komandējumiem nav sistematizēti hronoloģiskā secībā, bet pēc attiecīgo rīkojumu par komandējumiem numuriem augošā secībā.

Personālsastāva lietas 2.aprakstā sakārtotas pēc nomināli hronoloģiskā principa.

Dokumentu fiziskais stāvoklis ir labs.

Vēsturiskās izziņas turpinājumu sastādīja  
Budžeta un finanšu departamenta  
Lietvedības nodaļas pārvaldes vecākā referente

*R. Pastare* - R.Pastare

Ar vēsturiskās izziņas turpinājumu  
IEPAZINOS:

Latvijas Republikas  
Zemkopības ministrijas  
valsts sekretāre

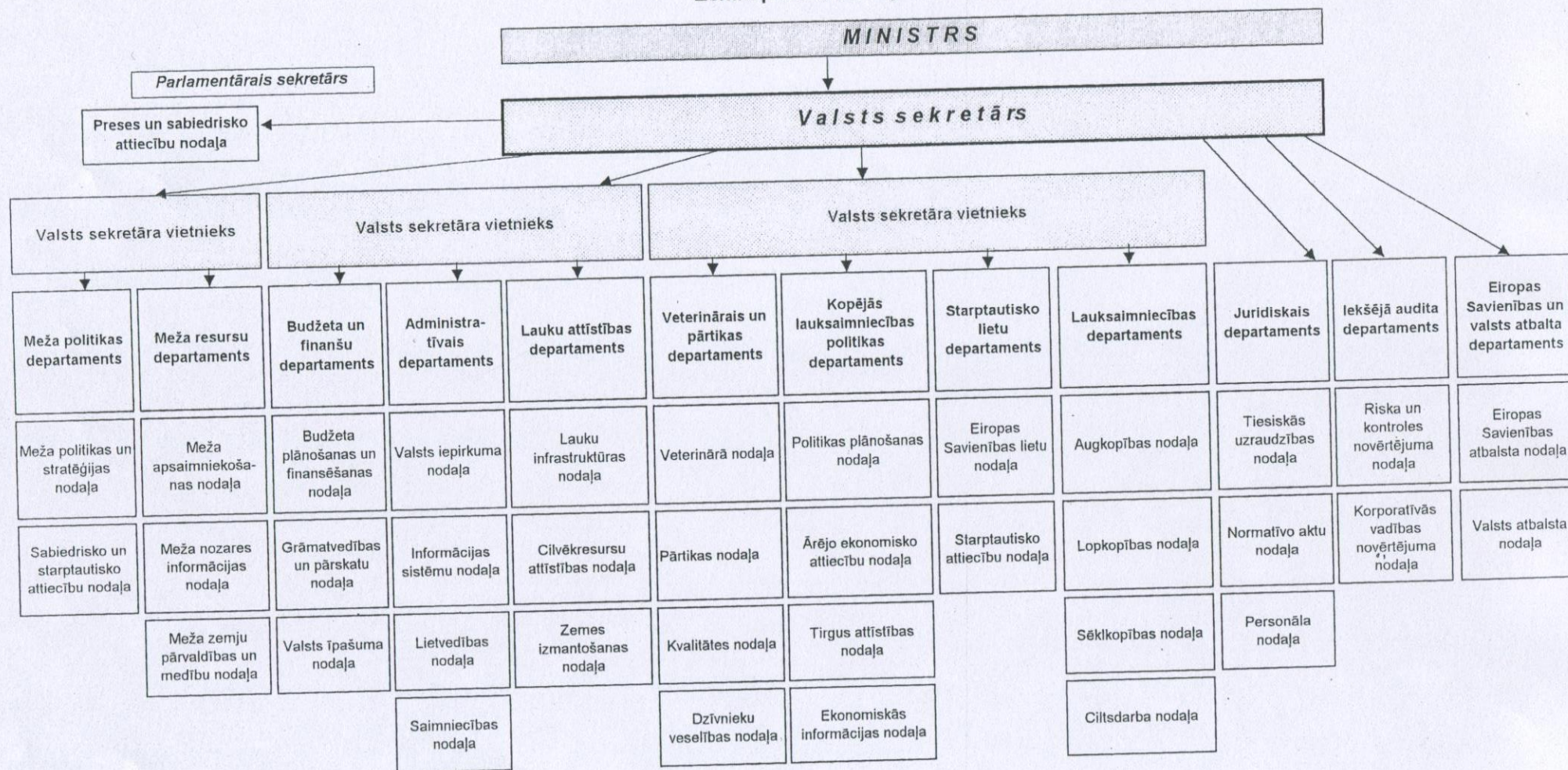
*D. Lucaua*  
\_\_\_\_\_ D.Lucaua

21 \_\_\_\_\_ . 2009.





### Zemkopības ministrijas struktūra





**LR Zemkopības ministrijas vēsturiskās izziņas  
turpinājums par 2006.gadu**

**LR Zemkopības ministrijas  
pastāvīgi glabājamo lietu apraksts Nr.1  
(turpinājums) par 2006.gadu**

**LR Zemkopības ministrijas  
personālsastāva lietu apraksts Nr.2  
(turpinājums) par 2006.gadu**



Latvijas Republikas Zemkopības ministrija  
**Vēsturiskās izziņas turpinājums**  
**par 2006.gadu**

**I**

2006.gadā ministrijas nosaukums un funkcijas nav mainījušās. Ar 2006.gada 19.oktobra rīkojumu Nr.587-p tika apstiprināta jaunā ministrijas struktūra un personāla saraksts, veicot šādus grozījumus:

1. Budžeta un finanšu departamenta nodaļas nosaukums „Grāmatvedības un pārskatu nodaļa” nomainīts ar nodaļas nosaukumu „Finanšu kontroles un pārskatu nodaļa”;

2. Iekšējā audita departamentā nodaļas nosaukums ”Korporatīvās vadības novērtējuma nodaļa” nomainīts ar „Eiropas Savienības fondu audita nodaļa”;

3. izveidots Politikas koordinācijas departaments ar divām nodaļām- Politikas plānošanas nodaļu un Risku un kvalitātes vadības nodaļu.

ZM CA struktūras shēmu skatīt vēsturiskās izziņas turpinājuma pielikumā Nr.1.

Pamatojoties uz publisko aģentūru likuma 8.pantu, Ministru kabineta 15.01.2002. noteikumu Nr.16 „Kārtība, kādā valsts (pašvaldību) uzņēmumi (uzņēmēj sabiedrības) pārveidojami par valsts (pašvaldību) aģentūrām”, 10., 11., 12. un 14.punktu ministrijas padotībā esošās bezpeļņas organizācijas reorganizētas un pārveidotas par aģentūrām. 2006.gadā ministrijas padotībā atradās šādas valsts pārvaldes iestādes:

1. Ciltsdarba valsts inspekcija;
2. Lauku atbalsta dienests;
3. Pārtikas un veterinārais dienests;
4. Valsts augu aizsardzības dienests;
5. Valsts meža dienests;
6. Valsts zivsaimniecības pārvalde;
7. valsts aģentūra "K.Ulmaņa piemiņas muzejs "Pikšas"";
8. valsts aģentūra "Latvijas Lauksaimniecības muzejs";
9. valsts aģentūra "Latvijas Zivju resursu aģentūra";
10. valsts aģentūra "Lauksaimniecības datu centrs";
11. valsts aģentūra "Valsts tehniskās uzraudzības aģentūra";
12. Latvijas Lauksaimniecības universitāte;
13. valsts aģentūra „Latvijas Valsts agrārās ekonomikas institūts”;
14. valsts aģentūra „Latvijas Valsts augļkopības institūts”;
15. valsts aģentūra „Valsts Stendes graudaugu selekcijas institūts”;
16. valsts aģentūra „Valsts Priekuļu laukaugu selekcijas institūts”.



2006. gadā ministrija bija valsts kapitāla daļu turētāja šādās kapitālsabiedrībās:

1. valsts SIA „Agroķīmisko pētījumu centrs”;
2. valsts SIA „Latvijas augu aizsardzības pētniecības centrs”;
3. valsts SIA „Meliorprojekts”;
4. valsts SIA „Sertifikācijas un testēšanas centrs”;
5. valsts SIA „Zemkopības ministrijas nekustamie īpašumi”;
6. valsts akciju sabiedrība „Latvijas valsts meži”;
7. valsts akciju sabiedrība „Lauku attīstības fonds”;
8. valsts SIA „Latvijas lauku konsultāciju un izglītības centrs”;
9. valsts SIA „Piensaimnieku laboratorija”;
10. akciju sabiedrība „Nagli”.

Ar Zemkopības ministrijas 2006.gada 9.februāra rīkojumu Nr.25 izveidota Meža attīstības fonda konsultatīvā padome, darbu turpināja Zivsaimniecības konsultatīvā padome, Medību saimniecības attīstības fonda padome, Starptautisko projektu uzraudzības padome, Zemes meliorācijas jautājumu konsultatīvā padome, SUDAT (Lauku saimniecību uzskaites datu tīkla) konsultatīvā padome. Ar ministrijas rīkojumiem izveidotas komisijas iepirkumu veikšanai ministrijā, Valsts īpašuma norakstīšanas komisija, kā arī komisijas lauksaimniecības, meža nozares, veterināro un zivkopības jautājumu risināšanai.

## II

2010.gadā veikta ministrijas dokumentu izvērtēšana, aprakstītas pastāvīgi glabājamās un personālsastāva lietas un sastādīti pastāvīgi glabājamo lietu un personālsastāva lietu aprakstu Nr.1 un Nr.2 turpinājumi par 2006.gadu.

Apraksta Nr.1 turpinājumā iekļauti dokumenti, kas raksturo ministrijas darbību: rīkojumi un sarakste pamatdarbības jautājumos, ministrijas izstrādātie ārējo normatīvo aktu projekti un atzinumi par tiem, sarakste par lauksaimniecības, meža nozares, zivsaimniecības jautājumiem, par valsts un ES atbalstu lauksaimniecībai, ministrijas noslēgtie līgumi par celtniecību un remontu, ministrijas Publiskais pārskats par 2006.gadu, Iekšējā audita departamenta sarakste par auditu plānošanas un pārskatu jautājumiem 2006.gadā un 2004.gadā veikto auditu lietas, budžeta plānošanas un finansēšanas dokumenti (tāmes un plāni), tai skaitā pa programmām un apakšprogrammām, sarakste par vētras nodarītajiem postījumiem un zaudējumu apkopošanu u.c. Lietas aprakstā sistematizētas pēc nomināli hronoloģiskā principa struktūrvienību ietvaros.

Saskaņā ar ministrijas rīkojumiem izveidoto komisiju nolikumi pievienoti rīkojumiem pielikumos.

Lietvedības informācijas sistēmās esošie saņemto un nosūtīto dokumentu reģistri tiks nodoti valsts glabāšanā tikai elektroniskā veidā, ministrijas noslēgto līgumu reģistra izdruka iekļauta aprakstā (2551.lieta).

Pārskati par ārvalstu darba braucieniem, darba un mācību komandējumiem sistematizēti pēc rīkojumu numuriem.



Pietrūkst pārskats Nr.504 par M.Rozes komandējumu uz Austrijas Republiku, pārskats Nr.506 par A.Ozola komandējumu uz Briseli un pārskats Nr.699 par A.Ozola komandējumu uz Ņujorku. Ir viens kopīgs pārskats par rīkojumiem Nr.701, Nr. 704, Nr.752.

Sarakste pamatdarbības jautājumos veidojas no iniciatīvas vēstulēm un atbildēm uz tām, bet pašas lietas hronoloģiski sistematizētas pēc iniciatīvas vēstulēm, tāpēc dažām lietām galējais datējums ir vēlāks nekā nākošās lietas sākuma datējums.

Starptautisko lietu departamenta Starptautisko attiecību nodaļas sarakste ar ārvalstu uzņēmumiem, organizācijām sistematizēta pēc valstīm alfabētiskā secībā. Eiropas Savienības un valsts atbalsta departamenta Eiropas Savienības atbalsta nodaļas lietās dokumenti sistematizēti pēc hronoloģiski nominālā principa, ievērojot konkrēto izskatāmo jautājumu.

Budžeta plānošanas un finansēšanas nodaļas lietām saglabāta lietu oriģinālā sistematizācija.

Juridiskā departamenta Normatīvo aktu nodaļas no tieslietu ministrijas saņemtie dokumenti Eiropas Kopienų Tiesas lietās sakārtoti hronoloģiski pēc saņemšanas datuma.

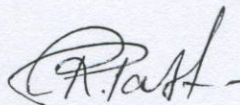
Lai atvieglotu informācijas meklēšanu, daļai lietu ir sastādīti iekšējie saraksti.

Aprakstā ir iekļautas arī atsevišķas pastāvīgi glabājamās lietas par 1996.-2005.gadu, tie ir tiesā izskatāmo lietu materiāli, kuri arhivēti pēc lietu pabeigšanas, pabeigtie līgumi, auditu lietas, budžeta tāmes u.c. dokumenti.

Apraksta Nr.2 turpinājumā iekļauts ministrijas rīkojumu par personālsastāvu reģistrācijas žurnāls par 1999.-2006.gadu. Lietas aprakstā sistematizētas pēc nomināli hronoloģiskā principa.

Dokumentu fiziskais stāvoklis ir labs.

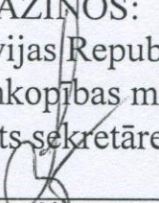
Vēsturiskās izziņas turpinājumu sastādīja  
Budžeta un finanšu departamenta  
Lietvedības nodaļas lietvede

 - R.Pastare

Ar vēsturiskās izziņas turpinājumu

IEPAZINOS:

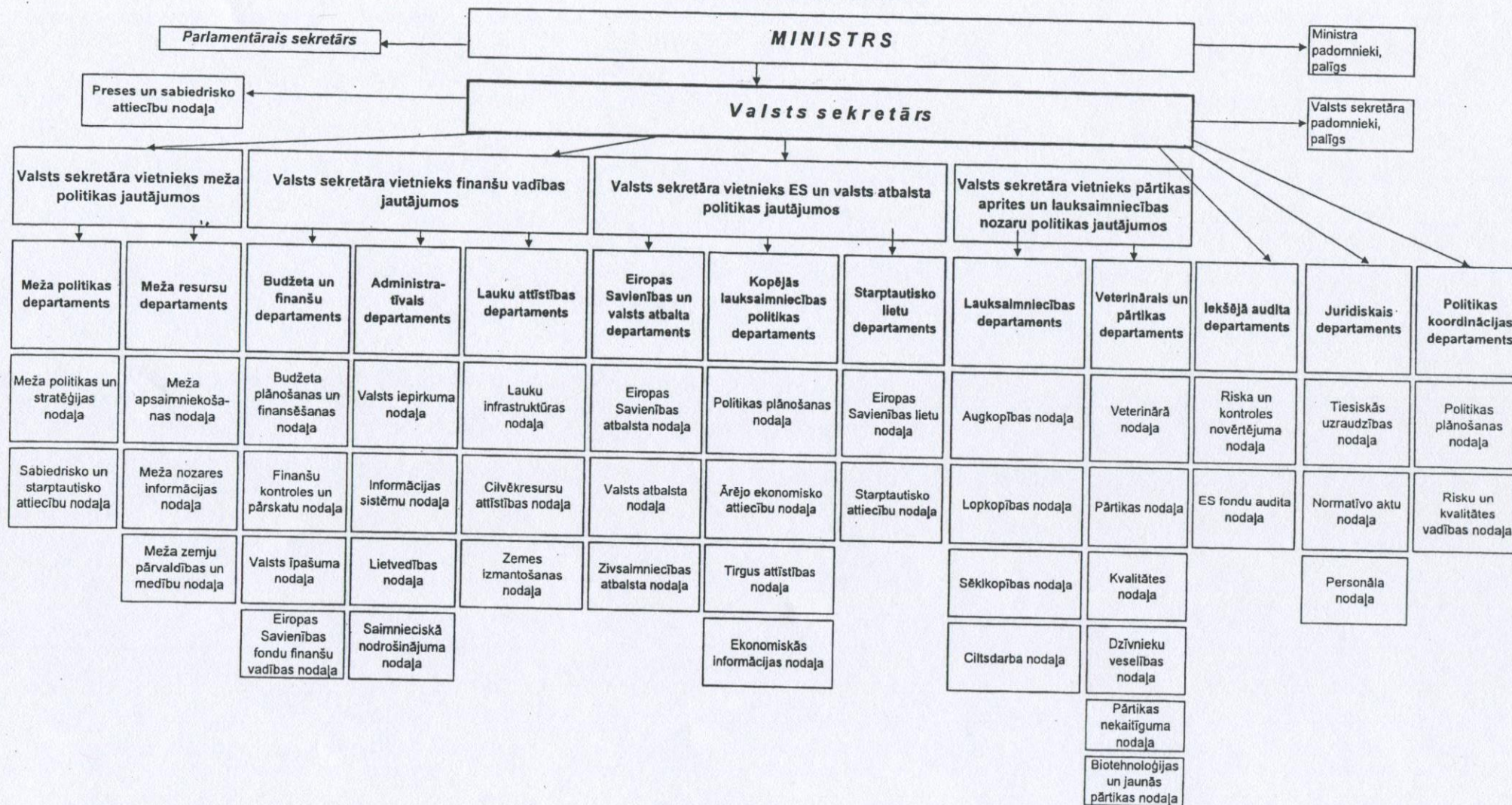
Latvijas Republikas  
Zemkopības ministrijas  
valsts sekretāre

 D.Lucaua

28-01-2011. 2011.



### Zemkopības ministrijas struktūra





Šinī lietā 44 (četrdesmit  
četrus) numurētas lapas  
20 19. g. « 18. » martā  
LVA arhivists [Signature]

Šinī lietā 49 (četrdesmit  
deviņus) numurētas lapas  
20 20. g. « 26. » jūnijā  
LVA arhivists [Signature]

Šinī lietā 54 (piecdesmit  
četrus) numurētas lapas  
20 22. g. « 18. » martā  
LVA arhivists [Signature]



Latvijas Republikas Zemkopības ministrija  
Vēsturiskās izziņas turpinājums  
par 2007.gadu

I

2007.gadā ministrijas nosaukums un funkcijas nav mainījušās. Ar 2007.gada 11.maija rīkojumu Nr.491-p tika apstiprināta jaunā ministrijas struktūra un personāla saraksts, izveidojot Starptautisko lietu departamentā jaunu nodaļu-Starptautisko projektu nodaļu.

ZM CA struktūras shēmu skatīt vēsturiskās izziņas turpinājuma 1.pielikumā.

2007.gadā ministrijas padotībā atradās šādas valsts pārvaldes iestādes:

1. Ciltsdarba valsts inspekcija;
2. Lauku atbalsta dienests;
3. Pārtikas un veterinārais dienests;
4. Valsts augu aizsardzības dienests;
5. Valsts meža dienests;
6. Valsts zivsaimniecības pārvalde;
7. valsts aģentūra "K.Ulmaņa piemiņas muzejs "Pikšas"";
8. valsts aģentūra "Latvijas Lauksaimniecības muzejs";
9. valsts aģentūra "Latvijas Zivju resursu aģentūra";
10. valsts aģentūra "Lauksaimniecības datu centrs";
11. valsts aģentūra "Valsts tehniskās uzraudzības aģentūra";
12. Latvijas Lauksaimniecības universitāte;
13. valsts aģentūra „Latvijas Valsts agrārās ekonomikas institūts”;
14. valsts aģentūra „Latvijas Valsts augļkopības institūts”;
15. valsts aģentūra „Valsts Stendes graudaugu selekcijas institūts”;
16. valsts aģentūra „Valsts Priekuļu laukaugu selekcijas institūts”;
17. Latvijas Valsts mežzinātnes institūts „Silava”.

2007.gadā ministrija bija valsts kapitāla daļu turētāja šādās kapitālsabiedrībās:

- 1.valsts SIA „Agroķīmisko pētījumu centrs”;
2. valsts SIA „Latvijas augu aizsardzības pētniecības centrs”;
3. valsts SIA „Meliorprojekts”;
4. valsts SIA „Sertifikācijas un testēšanas centrs”;
5. valsts SIA ”Zemkopības ministrijas nekustamie īpašumi”;
6. valsts akciju sabiedrība „Latvijas valsts meži”;
7. valsts akciju sabiedrība „Lauku attīstības fonds”;
8. valsts SIA „Latvijas lauku konsultāciju un izglītības centrs”
9. valsts SIA „Piensaimnieku laboratorija”;
- 10.akciju sabiedrība „Nagli”



Darbu turpināja Zivsaimniecības konsultatīvā padome, Meža attīstības fonda konsultatīvā padome, Medību saimniecības attīstības fonda padome, Starptautisko projektu koordinācijas padome, Zemes meliorācijas jautājumu konsultatīvā padome, SUDAT (Lauku saimniecību uzskaites datu tīkla) konsultatīvā padome.

Ar ministrijas rīkojumiem izveidotas komisijas iepirkumu veikšanai ministrijā, Valsts īpašuma norakstīšanas komisija, kā arī komisijas lauksaimniecības, meža nozares, veterināro, zivsaimniecības u.c. jautājumu risināšanai. Ar ministrijas rīkojumiem izveidotas arī darba grupas konkrētu jautājumu risināšanai, pasākumu organizēšanai u.c.

## II

2011.gadā veikta ministrijas dokumentu izvērtēšana, aprakstītas pastāvīgi glabājamās un personālsastāva lietas un sastādīti pastāvīgi glabājamo lietu un personālsastāva lietu aprakstu Nr.1 un Nr.2 turpinājumi par 2007.gadu.

Pastāvīgi glabājamo lietu apraksta Nr.1 turpinājumā lietas sistematizētas pēc nomināli hronoloģiskā principa struktūrvienību ietvaros.

1.aprakstā iekļauti dokumenti, kas raksturo ministrijas darbību: rīkojumi pamatdarbības jautājumos, struktūrvienību 9departamentu un pastāvīgo nodaļu reglamenti(3040.lieta),ministrijas izstrādātie ārējo normatīvo aktu projekti un atzinumi par tiem, sarakste ar par lauksaimniecības, meža nozares, zivsaimniecības jautājumiem, par valsts un ES atbalstu lauksaimniecībai, ministrijas noslēgtie līgumi par ES finansu līdzekļu izlietošanu, celtniecību un remontu, tiesā izskatāmo lietu materiāli, ministrijas Publiskais pārskats par 2007.gadu, Vadības apspriežu protokoli, budžeta plānošanas un finansēšanas dokumenti (tāmes un plāni); sarakste ar Valsts kanceleju, Ministru kabinetu, Valsts prezidenta kanceleju, LR ministrijām, ZM padotībā esošām iestādēm par normatīvo aktu izstrādi un aktualizēšanu, par lauksaimniecības, zivsaimniecības, mežsaimniecības, zemes, nekustamā īpašuma budžeta un finanšu, u.c. jautājumiem.

Saskaņā ar ministrijas rīkojumiem izveidoto komisiju nolikumi pievienoti rīkojumiem pielikumos.

Pārskati par ārvalstu darba braucieniem, darba un mācību komandējumiem sistematizēti pēc attiecīgo rīkojumu numuriem.

Rīkojumi par ārzemju komandējumu sagatavoti katram darbiniekam. Gadījumos, kad vairāki darbinieki norīkoti uz vienu vietu un ar vienu komandējuma mērķi, atbilstoši vairākiem komandējumu rīkojumiem, sagatavots viens kopīgs pārskats par komandējumu (tāpēc ne vienmēr katram rīkojumam atbilst viens pārskats, kas atspoguļojas 1.apraksta pārskatu numerācijā).



Sarakste pamatdarbības jautājumos veidojas no iniciatīvas vēstulēm un atbildēm uz tām, bet pašas lietas hronoloģiski sistematizētas pēc iniciatīvas vēstulēm, tāpēc dažām lietām galējais datējums ir vēlāks nekā nākošās lietas sākuma datējums.

Starptautisko lietu departamenta Starptautisko attiecību nodaļas sarakste par sadarbību ar ārvalstu uzņēmumiem, organizācijām sistematizēta pēc valstīm alfabētiskā secībā.

Budžeta plānošanas un finansēšanas nodaļas lietām saglabāta lietu oriģinālā sistematizācija.

1.aprakstā iekļautas 2006.gadā no jauna izveidotā Politikas koordinācijas departamenta pastāvīgi glabājamās lietas, kuras satur informāciju par ministrijas darbības stratēģiju, programmu, kvalitātes vadības sistēmu ieviešanu, vēstule Eiropas Komisijai par Latvijas lauksaimniecības un lauku attīstības programmas SAPARD paveiktā novērtējumu (3192.lieta)

Aprakstos nav iekļautas audita lietas, tās paredzams izvērtēt un aprakstīt, iekļaut uzziņu sistēmā, 2012.gadā veidojot jaunu lietu aprakstu.

Lietvedības informācijas sistēmā (ERDMS) esošie saņemto un nosūtīto dokumentu reģistri par 2006-2007.gadu tiks nodoti Nacionālā arhīva glabāšanā tikai elektroniskā veidā.

1.aprakstā ir iekļautas arī atsevišķas pastāvīgi glabājamās lietas par 2002.-2006.gadu.

Tie ir dokumenti, kuri tika izmantoti struktūrvienības darbā-Lauku attīstības un atbalsta departamenta 2002.gadā par zemes jautājumiem veiktā sarakste ar LR juridiskām un fiziskām personām par zemes jautājumiem un normatīvo aktu izstrādi, līgumi, kuriem beidzies termiņš u.c.

1.un 2.aprakstā iekļauti Ministrijas noslēgto līgumu reģistrs, rīkojumu un līgumu personāla jautājumos reģistri.

1.aprakstā nav iekļauta ES finansēto u.c. projektu dokumentācija, kura glabājas departamentos saskaņā ar ES institūciju norādījumiem.

Sarakste ar ANO, FAO u.c. starptautiskajām un ārvalstu institūcijām un organizācijām lielākoties veikta elektroniski.

Lai atvieglotu informācijas meklēšanu, daļai lietu ir sastādīti iekšējie saraksti.

2.aprakstā atbrīvoto darbinieku personu lietās, kurās dokumenti sistematizēti, grupējot pēc personām alfabētiskā secībā, iekļauti arī noslēgtie darba līgumi un vienošanās.

Noslēgto darba līgumu reģistrā ietverti līgumi, kas noslēgti uz nenoteiktu, noteiktu laiku, kā arī konkrēta darba veikšanai.

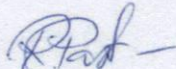
Vadības līgumi personālsastāva 2.apraksta lietās kārtoti hronoloģiski pēc noslēgšanas datuma un veidots atsevišķs reģistrs.



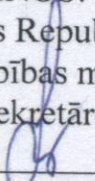
2007.gadā atbrīvoto darbinieku personas kartītes 2.aprakstā sakārtotas vienā atsevišķā lietā (229.lieta).

Dokumentu fiziskais stāvoklis ir labs.

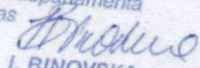
Vēsturiskās izziņas turpinājumu sastādīja  
Budžeta un finanšu departamenta  
Lietvedības nodaļas lietvede


 R.Pastare

Ar vēsturiskās izziņas turpinājumu  
IEPAZINOS:

Latvijas Republikas  
Zemkopības ministrijas  
valsts sekretāre  
 D.Lucaua

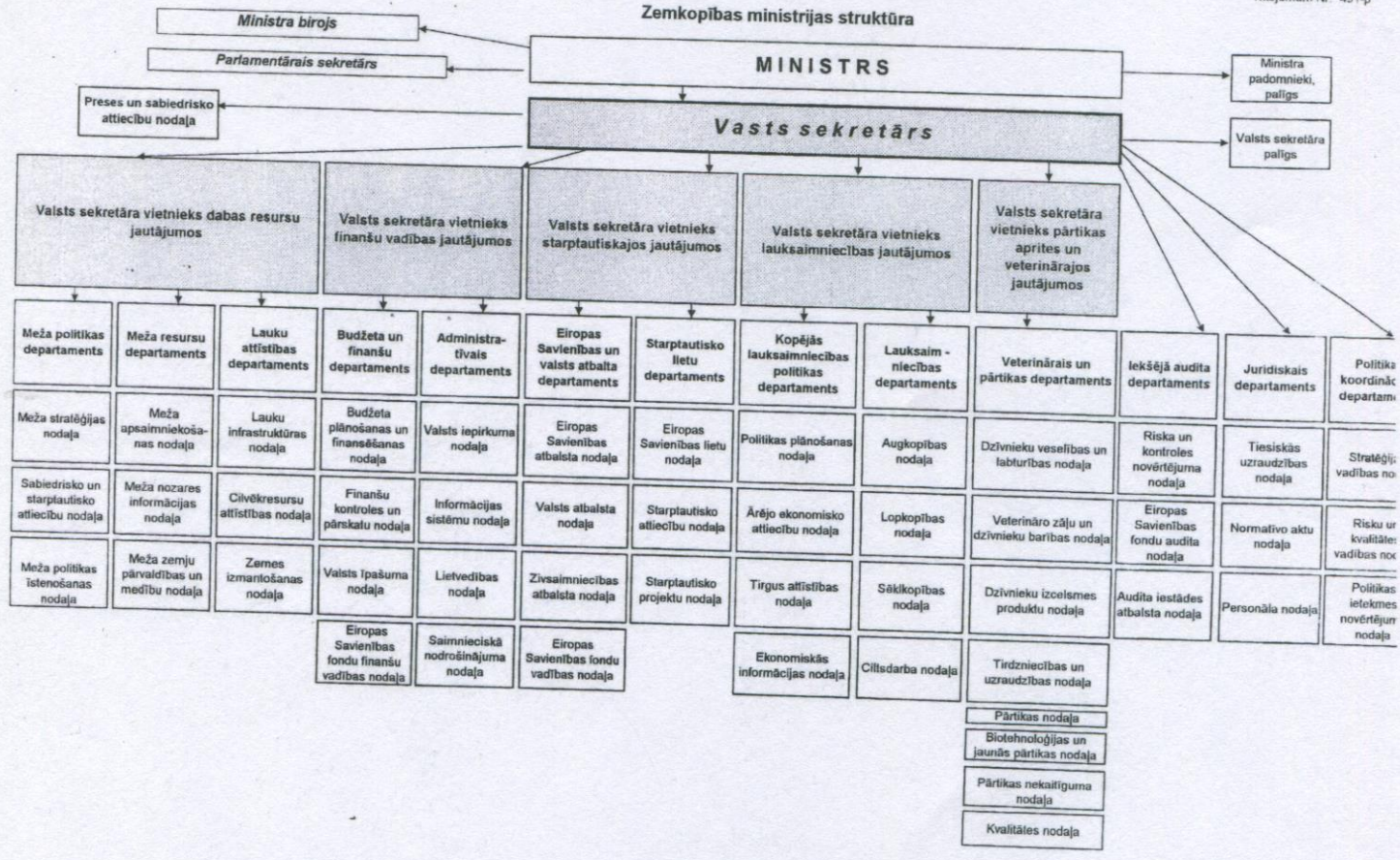
13 -12- 2011 2011.

Zemkopības ministrijas  
Budžeta un finanšu departamenta  
Lietvedības nodaļas  
vacītāja  
  
12. 12. 2011 I. BINOVSKA

LR Zemkopības ministrijas  
Budžeta un finanšu departamenta  
direktora vietnieks  
  
R. Kancēvičs



Zemkopības ministrijas struktūra





Šī lietā 44 (četrdesmit  
četrus) numurētas lapas  
20 19. g. « 18. » maīta  
LVA arhivists [Signature]

Šī lietā 49 (četrdesmit  
deviņas) numurētas lapas  
20 20. g. « 26. » jūlija  
LVA arhivists [Signature]

Šī lietā 54 (piecdesmit  
četrus) numurētas lapas  
20 22 g. « 18. » maīta  
LVA arhivists [Signature]

Šī lietā 59 (piecdesmit  
deviņas) numurētas lapas  
20 23. g. « 1. » februārī  
LVA arhivists [Signature]